

Inhaltsverzeichnis

	Seite	
1	Vorwort	6
2	Übersichten	8
2.1	LKV Baden-Württemberg 2007 - Kurzübersicht	8
2.2	Milchkuhhaltung Baden-Württemberg	11
2.3	LKV Baden-Württemberg 1977-2007 (ganzjährig geprüfte Kühe)	12
2.4	Durchschnittsleistungen aller MLP-Kühe in den Landeskontrollverbänden 2007	13
3	Entwicklung des LKV Baden-Württemberg 2007	14
3.1	Gremien	14
3.2	Entwicklung der Betriebs- und Kuhzahlen	15
3.3	Personalstand und Aufgaben	16
3.3.1	Zuchtwarte	16
3.3.1.1	Personalstand 30.9.2007 in den Verwaltungsbezirken	17
3.3.1.2	Entwicklung der Zuchtwart-Personalstellen	18
3.3.2	Probenehmer	19
3.3.3	EDV-Gruppe	20
	Schematischer Netzwerkplan des Rinderdatenverbundes	21
3.4	Prüfmethoden	22
3.4.1	Entwicklung der eingesetzten Prüfmethoden	22
3.5	Transport und Untersuchung von MLP-Proben	23
3.5.1	Durchschnittliche Verweildauer	23
4	Milchleistung der Rassen	24
4.1	Milchleistung der Rassen 2007 (A-Kühe = ganzjährig geprüfte Kühe)	25
4.2	Entwicklung des durchschnittlichen Milchzellgehaltes der Rassen	25
5	Ergebnisse des Prüfungsjahres 2007	26
5.1	Milchleistungsprüfung in Baden-Württemberg	27
5.1.1	Durchschnittsleistungen aller Kühe unter Leistungsprüfung	27
5.1.2	Entwicklung der Anzahl Kühe mit hohen Lebensleistungen	27
5.1.3	Durchschnittsleistungen der Rassen	28
5.1.4	Erste 305-Tageleistungen der Rassen	29
5.1.5	305-Tageleistungen der Rassen	30
5.1.6	Durchschnittsleistungen der Mitgliedsbetriebe der Rinderunion	31
5.2	Milchleistungsprüfung in den Kreisen Baden-Württembergs	33

Inhaltsverzeichnis

	Seite	
5.2.1	Durchschnittsleistungen aller Kühe (A und B Kühe) in den Kreisen Ba.-Wü.	33
5.2.2	Zellzahlen (Einzeltierproben) in den Kreisen	34
5.2.3	Verteilung der Rassen in den Kreisen Baden-Württembergs	36
5.2.4	Entwicklung der Rassenverteilung	37
5.3	Ergebnisse der Leistungsprüfungen in den Zuchtvereinen	39
5.3.1	Betriebsdurchschnitte (A und B Kühe) der Herdbuchmitgliedsbetriebe nach Zuchtvereinen	39
5.3.2	Betriebsdurchschnitte (A und B Kühe) von ganzjährig geprüften Herdbuch- und Nichtherdbuchbetrieben nach Rassen	42
5.3.3	Anteil Herdbuchbetriebe bei den einzelnen Rassegruppen	42
5.4	Die besten Herdendurchschnitte (A und B Kühe) in den Rassegruppen B-W	44
5.4.1	Die besten Herdendurchschnitte in Beständen von 3,0 bis 9,9 Kühen	44
5.4.2	Die besten Herdendurchschnitte in Beständen von 10,0 bis 19,9 Kühen	44
5.4.3	Die besten Herdendurchschnitte in Beständen von 20,0 bis 39,9 Kühen	46
5.4.4	Die besten Herdendurchschnitte in Beständen von 40,0 bis 59,9 Kühen	48
5.4.5	Die besten Herdendurchschnitte in Beständen von 60,0 bis 79,9 Kühen	51
5.4.6	Die besten Herdendurchschnitte in Beständen von 80,0 bis 99,9 Kühen	53
5.4.7	Die besten Herdendurchschnitte in Beständen von 100,0 und mehr Kühen	53
5.5	Lebensleistungen der Kühe unter Leistungsprüfung	55
5.5.1	Kühe mit über 100 000 kg Lebensleistung	55
5.5.2	Lebensleistung bei Abgangstieren	59
5.6	Struktur und Leistungen der Betriebe unter Leistungsprüfungen	61
5.6.1	Verteilung der Betriebe in den Bestandsgrößenklassen in Prozent	61
5.6.2	Verteilung der Kühe in den Bestandsgrößenklassen in Prozent	61
5.6.3	Verteilung der Betriebe nach Rassen in den Bestandsgrößenklassen am 30.09.2007	61
5.6.4	Leistungen in den Bestandsgrößenklassen der ganzjährig geprüften Betriebe (A + B Kühe aller Rassen)	62
5.7	Ergebnisse der Leistungsprüfung sekundärer Merkmale	62
5.7.1	Alter der Kühe unter Leistungsprüfung	62
5.7.2	Alter der Kühe unter Leistungsprüfung nach Rassen (30.09.2007)	62
5.7.3	Abgangsursachen der Kühe unter Leistungsprüfung (%)	63
5.7.4	Verteilung der Abkalbungen auf die Monate (%)	63
5.7.5	Verteilung der Zwischenkalbezeit (ZKZ) nach Tagesgruppen (%)	64
5.7.6	Ergebnisse der Melkbarkeitsprüfungen 2007	64

4 Milchleistung der Rassen

Im Prüfungsjahr 2007 sind die Durchschnittsleistungen der in Baden-Württemberg gehaltenen Rassen wieder deutlich angestiegen. Den größten Leistungszuwachs hat das Fleckvieh mit fast 200 kg Milch. Auch das Braunvieh hat wieder einen Leistungszuwachs nach mehreren Jahren mit negativer Leistungsentwicklung.

Einzige Rasse ohne Leistungszuwachs sind die Vorderwälder. Hier muss allerdings berücksichtigt werden, dass im Prüfungsjahr 2007 sehr viele Vorderwälderbetriebe neu zur Milchleistungsprüfung hinzugestoßen sind. Die Förderung des Landes Baden-Württemberg über MEKA III hat doch einige Betriebsleiter mit Milchkühen der Rassen Vorderwälder, Hinterwälder und Limpurger bewogen, sich Leistungsprüfung und Zucht anzuschließen. Den kleinen Rasseblöcken im Lande wird diese positive Entwicklung sicherlich Auftrieb geben.

Bei den für die Wirtschaftlichkeit der Milchviehhaltung so wichtigen Parametern Nutzungsdauer und Lebensleistung haben sich im Prüfungsjahr 2007 nur unwesentliche Veränderungen ergeben. Es ist zu hoffen, dass durch die deutlich bessere wirtschaftliche Situation der Milchviehhalter diese wichtigen Größen nicht aus dem Fokus geraten. Nutzungsdauern von 5-6 Laktationen und/oder eine Lebensleistung von 40 000 kg Milch sollten das Ziel sein. Bei hohen Zuchtviehpreisen ist jede Kalbin, die nicht zur Ergänzung der Herde gebraucht wird, ein willkommener Zusatzverdienst.



Hohe Krafftutterpreise belasten zur Zeit die Milchproduktion nachhaltig. Grundfutterleistung optimieren und das Krafftutter ganz gezielt einsetzen, so heißt die Devise zur Zeit. Die LKV-Fütterungsberatung kann hier eine wichtige Hilfestellung geben. Bei der LUFA Speyer wird das eigene Grundfutter schnell und kostengünstig analysiert. Die Werte sind die Grundlage für die Optimierung der Ration über das EDV-Fütterungsprogramm des LKV. Nach jedem Probemelken wird ein Krafftutternvorschlag für jede Kuh erstellt.

Speziell geschulte Zuchtwarte übernehmen diese Aufgabe. Die Kühe danken es durch gute Fruchtbarkeit und gute Leistungen.

4.1 Milchleistung der Rassen 2007 (A-Kühe = ganzjährig geprüfte Kühe)

Durchschnittsleistungen der Rassen im Prüfungsjahr 2007						
	Fleckvieh	Braunvieh	Vorderwälder	Holstein-Sbt.	Holstein-Rbt.	Alle
Milch kg	6 590	6 760	5 438	7 934	7 067	7 034
Fett %	4,15	4,24	4,17	4,14	4,23	4,17
Fett kg	273	287	227	329	299	293
Eiweiß %	3,47	3,61	3,36	3,38	3,37	3,45
Eiweiß kg	229	244	183	268	238	243
Leistungsunterschiede zum Prüfungsjahr 2006						
Milch kg	+199	+119	-8	+139	+153	+165
Fett %	-0,04	-0,01	-	-0,01	-0,02	-0,02
Fett kg	+6	+4	-	+5	+5	+5
Eiweiß %	-	+0,01	+0,02	+0,02	+0,02	+0,01
Eiweiß kg	+7	+5	+1	+6	+6	+7

4.2 Entwicklung des durchschnittlichen Milchzellgehaltes der Rassen (Zellzahlen in Tausend je ml Milch)

Rasse	2005	2006	2007
Fleckvieh	218	220	221
Braunvieh	256	250	243
Vorderwälder	214	225	228
Holstein-Sbt.	284	283	287
Holstein-Rbt.	277	273	273
Alle	250	249	250

5 Ergebnisse des Prüfungsjahres 2007



5.1 Milchleistungsprüfung in Baden-Württemberg

5.1.1 Durchschnittsleistungen aller Kühe unter Leistungsprüfung

Prüf- jahr	Alle ganzjährig geprüften Kühe (A)						Alle geprüften Kühe (A+B)					
	Kuh- zahl	Milch kg	Fett %	Fett kg	Eiweiß %	Eiweiß kg	Kuh- zahl	Milch kg	Fett %	Fett kg	Eiweiß %	Eiweiß kg
1995	237 373	5 375	4,18	225	3,42	184	404 357	5 402	4,17	225	3,41	184
1996	244 461	5 494	4,19	230	3,44	189	418 596	5 511	4,18	231	3,43	189
1997	239 944	5 658	4,17	236	3,41	193	426 326	5 652	4,17	235	3,40	192
1998	230 268	5 950	4,20	250	3,43	204	423 424	5 935	4,19	249	3,42	203
1999	224 211	6 097	4,19	255	3,44	210	413 682	6 084	4,18	254	3,43	208
2000	222 720	6 168	4,16	257	3,42	211	413 356	6 156	4,15	256	3,41	210
2001	230 050	6 328	4,19	265	3,44	218	406 770	6 296	4,18	263	3,43	216
2002	222 846	6 433	4,20	270	3,44	222	406 308	6 404	4,19	268	3,43	220
2003	219 965	6 592	4,17	275	3,44	227	398 889	6 554	4,16	272	3,43	225
2004	217 001	6 633	4,24	281	3,48	231	394 276	6 619	4,23	280	3,46	229
2005	213 766	6 813	4,22	287	3,46	236	385 996	6 783	4,21	285	3,45	234
2006	205 077	6 869	4,19	288	3,44	236	379 482	6 831	4,18	285	3,43	234
2007	207 656	7 034	4,17	293	3,45	243	376 033	6 997	4,16	291	3,44	240

5.1.2 Entwicklung der Anzahl Kühe mit hohen Lebensleistungen

	Kühe mit Lebensleistungen von mehr als 50.000 kg Milch					%
	50 000 - 59 999	60 000 - 79 999	über 80 000	Insgesamt		
2000	5 492	2 597	322	8 411	2,0	
2001	6 186	2 792	347	9 325	2,3	
2002	6 724	3 141	393	10 258	2,5	
2003	7 062	3 493	428	10 983	2,8	
2004	7 662	4 015	492	12 169	3,1	
2005	8 312	3 411	613	12 336	3,2	
2006	8 628	4 744	742	14 114	3,7	
2007	8 739	5 175	879	14 793	3,9	

5.1.3 Durchschnittsleistungen der Rassen

Alle ganzjährig geprüften Kühe (A)									
Rasse	Prüf-jahr	Anzahl	Alter Jahre	Milch kg	Fett %	Fett kg	Eiweiß %	Eiweiß kg	Abkalbe %
Fleck-vieh	2005	87 816	5,6	6 321	4,22	267	3,51	222	89,1
	2006	87 982	5,6	6 391	4,19	267	3,47	222	88,0
	2007	89 302	5,6	6 590	4,15	273	3,47	229	87,9
Braun-vieh	2005	33 021	6,0	6 689	4,28	286	3,62	242	84,3
	2006	32 145	6,0	6 641	4,25	283	3,60	239	83,7
	2007	32 337	6,0	6 760	4,24	287	3,61	244	83,2
Vorder-wälder	2005	4 838	6,3	5 396	4,22	228	3,35	181	91,9
	2006	4 813	6,2	5 446	4,17	227	3,34	182	90,6
	2007	4 782	6,3	5 438	4,17	227	3,36	183	90,3
Hinter-wälder	2005	463	7,2	3 466	4,10	142	3,45	120	96,8
	2006	443	7,4	3 541	4,09	145	3,43	122	97,3
	2007	420	7,2	3 465	4,04	140	3,45	119	95,0
Holstein-Sbt.	2005	63 097	5,3	7 767	4,17	324	3,37	262	83,2
	2006	63 615	5,3	7 795	4,15	324	3,36	262	81,8
	2007	65 342	5,3	7 934	4,14	329	3,38	268	82,0
Holstein-Rbt.	2005	12 987	5,7	6 843	4,27	292	3,37	230	84,3
	2006	14 593	5,7	6 914	4,25	294	3,35	232	83,6
	2007	13 955	5,7	7 067	4,23	299	3,37	238	82,6
Jersey	2005	112	6,1	5 424	6,05	328	4,12	223	92,0
	2006	119	6,1	5 403	5,80	313	4,01	217	88,2
	2007	146	5,5	5 869	5,60	329	4,01	235	87,0
Rot-vieh	2005	95	5,6	6 026	4,65	280	3,63	219	83,2
	2006	140	5,6	5 818	4,70	274	3,59	209	86,4
	2007	137	6,0	6 212	4,74	295	3,60	223	80,3
Andere	2005	11 337	5,9	6 438	4,24	273	3,43	221	87,9
	2006	1 227	6,2	5 829	4,18	244	3,36	196	87,0
	2007	1 120	6,1	6 002	4,16	249	3,39	204	84,0
Alle Rassen	2005	213 766	5,6	6 813	4,22	287	3,46	236	86,3
	2006	205 077	5,6	6 869	4,19	288	3,44	236	85,2
	2007	207 656	5,6	7 034	4,17	293	3,45	243	85,0

5.1.4 Erste 305-Tageleistungen der Rassen

Rasse	Prüf-jahr	Anzahl Kühe	Erstkalbe-alter Monate	Milch kg	305-Tageleistung			
					Fett %	Fett kg	Eiweiß %	Eiweiß kg
Fleck-vieh	2005	30 610	29,8	5 733	4,19	240	3,46	199
	2006	31 154	29,6	5 836	4,15	242	3,43	200
	2007	31 864	29,4	5 935	4,11	244	3,42	203
Leistungsentwicklung				+99	-0,04	+2	-0,01	+3
Braun-vieh	2005	9 931	30,8	6 032	4,22	254	3,56	215
	2006	9 864	30,6	5 944	4,18	248	3,54	210
	2007	10 102	30,6	6 060	4,17	253	3,54	214
Leistungsentwicklung				+116	-0,01	+5	-	+4
Vorder-wälder	2005	1 279	32,1	4 637	4,22	196	3,35	155
	2006	1 432	32,3	4 778	4,18	200	3,34	159
	2007	1 316	31,7	4 864	4,20	204	3,33	162
Leistungsentwicklung				+86	+0,02	+4	-0,01	+3
Hinter-wälder	2005	91	33,3	2 630	4,11	108	3,48	91
	2006	72	33,2	3 137	4,22	132	3,50	110
	2007	94	32,8	2 984	4,14	124	3,47	104
Leistungsentwicklung				-153	-0,08	-8	-0,03	-6
Holstein-Sbt.	2005	24 159	28,9	7 156	4,06	290	3,31	237
	2006	24 644	28,6	7 162	4,03	289	3,30	237
	2007	24 748	28,4	7 230	4,03	291	3,31	240
Leistungsentwicklung				+68	-	+2	+0,01	+3
Holstein-Rbt.	2005	4,21	29,7	6 360	4,17	265	3,30	210
	2006	4 669	29,5	6 435	4,13	266	3,29	211
	2007	4 512	29,3	6 536	4,12	269	3,30	216
Leistungsentwicklung				+101	-0,01	+3	+0,01	+5

5.1.5 305-Tageleistungen der Rassen

Rasse	Laktations- Nummer	Anzahl Kühe	Zwischen- kalbe- zeit	Milch kg	305-Tageleistung			
					Fett		Eiweiß	
					%	kg	%	kg
Fleck- vieh	1.	31 864	29,4	5 935	4,11	4,11	3,42	203
	2.	23 097	401	6 618	4,12	4,12	3,46	229
	3.	16 842	393	6 894	4,13	4,13	3,42	236
	4.	11 057	395	6 853	4,12	4,12	3,41	234
	5.	6 979	393	6 814	4,10	4,10	3,39	231
	6. u. >	8 860	397	6 464	4,06	4,06	3,37	218
	Alle	98 699	397	6 471	4,11	4,11	3,42	222
Braun- vieh	1.	10 102	30,6	6 060	4,17	4,17	3,54	214
	2.	7 601	420	6 743	4,18	4,18	3,60	243
	3.	5 702	412	7 145	4,20	4,20	3,55	254
	4.	4 100	412	7 218	4,20	4,20	3,52	254
	5.	2 584	414	7 162	4,18	4,18	3,51	251
	6. u. >	3 750	415	6 891	4,13	4,13	3,49	241
	Alle	33 839	415	6 713	4,18	4,18	3,54	238
Vorder- wälder	1.	1 316	31,7	4 864	4,20	4,20	3,33	162
	2.	1 100	396	5 450	4,16	4,16	3,38	184
	3.	875	389	5 810	4,14	4,14	3,32	193
	4.	664	387	5 918	4,11	4,11	3,28	194
	5.	452	393	5 804	4,10	4,10	3,26	189
	6. u. >	783	401	5 539	4,06	4,06	3,24	179
	Alle	5 190	394	5 466	4,14	4,14	3,31	181
Holstein- Sbt.	1.	24 748	28,4	7 230	4,03	4,03	3,31	240
	2.	18 444	416	8 104	4,07	4,07	3,36	272
	3.	12 155	410	8 492	4,09	4,09	3,29	279
	4.	7 486	409	8 368	4,11	4,11	3,26	273
	5.	3 965	412	8 171	4,13	4,13	3,25	266
	6. u. >	3 810	415	7 655	4,11	4,11	3,22	246
	Alle	70 608	413	7 872	4,07	4,07	3,31	260
Holstein- Rbt.	1.	4 512	29,3	6 536	4,12	4,12	3,30	216
	2.	3 483	415	7 271	4,17	4,17	3,36	244
	3.	2 704	409	7 569	4,20	4,20	3,30	249
	4.	1 854	403	7 475	4,22	4,22	3,28	245
	5.	1 142	402	7 167	4,19	4,19	3,26	234
	6. u. >	1 422	406	6 943	4,15	4,15	3,23	224
	Alle	15 117	409	7 091	4,17	4,17	3,30	234

5.1.6 Durchschnittsleistungen der Mitgliedsbetriebe der Rinderunion

Rasse Zuchtverband	Prüf- Jahr	Betriebe 30.09.	Kühe insg.	Ø/Betr.	Milch kg	Fett %	kg	Eiweiß %	kg
Fleckvieh	2004	2 527	83 587	32,7	6 479	4,20	272	3,50	227
Rinderunion	2005	2 427	81 789	33,6	6 688	4,20	281	3,50	234
Baden-	2006	2 375	81 728	34,4	6 754	4,16	281	3,46	234
Württemberg	2007	2 295	82 782	36,1	6 922	4,13	286	3,46	240
Braunvieh	2004	940	36 242	38,7	6 953	4,29	298	3,62	252
Rinderunion	2005	898	35 095	39,3	6 888	4,26	244	3,6	248
Baden-	2006	866	35 379	40,9	6 869	4,24	291	3,58	246
Württemberg	2007	833	34 942	41,9	6 990	4,22	295	3,59	251
Vorderwälder	2004	246	4 822	19,6	5 405	4,19	227	3,36	182
Rinderunion	2005	240	4 663	19,5	5 682	4,22	240	3,37	191
Baden-	2006	232	4 523	19,5	5 776	4,16	240	3,35	194
Württemberg	2007	370	7 149	19,3	5 475	4,16	228	3,34	183
Hinterwälder	2004	50	593	11,6	3 269	4,05	133	3,44	112
Rinderunion	2005	43	550	12,6	3 420	4,10	140	3,45	118
Baden-	2006	45	557	12,4	3 598	4,11	148	3,42	123
Württemberg	2007	43	541	12,6	3 395	4,03	137	3,44	117
Holstein-Sbt.	2004	1 093	49 080	44,4	7 876	4,19	330	3,39	267
Rinderunion	2005	1 070	48 660	45,4	8 128	4,15	337	3,38	274
Baden-	2006	1 068	49 649	46,5	8 143	4,13	336	3,36	274
Württemberg	2007	1 090	52 740	48,4	8 287	4,13	342	3,38	280
Holstein-Rbt.	2004	238	8 605	35,6	7 548	4,22	318	3,39	256
Rinderunion	2005	219	7 746	35,5	7 649	4,20	321	3,37	258
Baden-	2006	233	7 840	33,6	7 693	4,18	321	3,35	258
Württemberg	2007	221	8 052	36,4	7 795	4,17	325	3,37	262
Alle Mitglieds- betriebe RBW	2006	4 835	180 024	37,2	7 162	4,17	299	3,44	247
	2007	4 868	186 595	38,3	7 294	4,15	303	3,45	252

5.2 Milchleistungsprüfung in den Kreisen Baden-Württembergs

5.2.1 Durchschnittsleistungen aller Kühe (A+B) in den Kreisen Baden-Württembergs

Regierungsbezirke Kreise	MLP-Kühe 30.9.07	Milch kg	Fett		Eiweiß		Alter Jahre	Abkalbe %
			%	kg	%	kg		
Stuttgart								
Stuttgart	329	7 518	4,16	313	3,42	257	4,8	66,0
Böblingen	2 780	7 201	4,14	298	3,44	248	4,9	79,0
Esslingen	2 043	6 921	4,16	288	3,44	238	5,2	74,3
Göppingen	7 802	6 717	4,16	279	3,44	231	5,1	77,1
Heidenheim	6 944	6 789	4,16	283	3,43	233	5,0	79,8
Heilbronn	4 429	7 188	4,20	302	3,46	249	4,7	76,9
Hohenlohekreis	6 140	7 068	4,14	292	3,42	242	4,9	78,8
Ludwigsburg	4 222	7 332	4,13	303	3,43	251	4,8	73,3
Main-Tauber	5 777	7 230	4,10	297	3,45	250	4,8	76,8
Ostalb	20 103	7 336	4,16	305	3,43	252	4,9	77,4
Rems-Murr	5 704	7 030	4,11	289	3,43	241	5,1	77,6
Schwäbisch Hall	17 687	7 044	4,10	289	3,42	241	5,0	78,4
Stuttgart gesamt	83 960	7 103	4,14	294	3,43	244	5,0	77,6
Karlsruhe								
Calw	2 910	7 558	4,08	309	3,44	260	5,0	77,2
Enzkreis	2 650	7 035	4,14	291	3,40	239	4,9	76,6
Freudenstadt	3 152	6 799	4,22	287	3,43	233	5,0	77,9
Karlsruhe	1 060	6 934	4,04	280	3,39	235	5,1	79,8
Neckar-Odenwald	7 195	7 000	4,15	291	3,46	242	4,8	76,9
Rastatt	436	5 764	4,07	235	3,44	198	5,2	78,2
Rhein-Neckar	3 296	7 216	4,08	294	3,41	246	4,7	70,9
Karlsruhe gesamt	20 699	7 057	4,13	292	3,43	242	4,9	76,2
Freiburg								
Breisgau-Hochschw.	7 540	6 238	4,16	260	3,34	208	5,5	77,9
Emmendingen	2 940	6 472	4,16	269	3,32	215	5,3	76,9
Konstanz	7 990	7 007	4,16	291	3,40	238	5,0	76,5
Lörrach	3 014	6 316	4,11	260	3,40	214	5,4	75,6
Ortenau	5 877	6 322	4,14	262	3,36	212	5,3	74,2
Rottweil	3 662	6 618	4,15	274	3,41	226	5,1	75,6
Schw. Baar	8 497	6 545	4,21	275	3,36	220	5,2	79,7
Tuttlingen	4 262	6 758	4,15	280	3,37	228	5,0	79,0
Waldshut	8 312	6 610	4,14	274	3,35	222	5,1	77,3
Freiburg gesamt	52 094	6 562	4,16	273	3,37	221	5,2	77,2

Fortsetzung

Regierungsbezirke Kreise	MLP-Kühe 30.9.07	Milch kg	Fett		Eiweiß		Alter Jahre	Abkalbe %
			%	kg	%	kg		
Tübingen								
Alb-Donau	14 783	7 235	4,17	301	3,46	250	5,0	77,7
Biberach	26 867	7 145	4,25	303	3,50	250	5,1	76,6
Bodensee	8 181	7 163	4,15	297	3,41	244	5,2	76,1
Ravensburg	54 738	7 014	4,16	292	3,48	244	5,3	75,5
Reutlingen	7 552	7 065	4,15	293	3,39	240	4,8	75,8
Sigmaringen	10 335	7 122	4,15	296	3,43	244	4,9	77,2
Tübingen	1 527	6 921	4,16	288	3,39	235	4,9	76,9
Zollernalb	2 636	7 299	4,09	299	3,39	248	4,9	79,1
Tübingen gesamt	126 619	7 095	4,18	296	3,47	246	5,1	76,3
Baden- Württemberg	283 372	6 997	4,16	291	3,44	240	5,1	76,8

5.2.2 Zellzahlen (Einzeltierproben) in den Kreisen

Regierungsbezirke Kreise	Kuhzahl 30.09.07	Zellzahlen						Alle
		Flv	Brv	Vw	Hw	Sbt	Rbt	
Stuttgart								
Stuttgart	329	233	-	-	-	341	258	303
Böblingen	2 780	228	277	-	-	292	358	250
Esslingen	2 043	249	198	-	-	252	259	247
Göppingen	7 802	211	193	-	-	281	298	231
Heidenheim	6 944	197	196	-	-	287	262	210
Heilbronn	4 429	196	-	-	-	263	284	228
Hohenlohekreis	6 140	178	-	-	-	234	192	200
Ludwigsburg	4 222	202	223	-	-	266	259	239
Main-Tauber	5 777	185	193	-	-	259	218	205
Ostalb	20 103	181	211	-	-	232	218	201
Rems-Murr	5 704	195	176	-	-	249	211	205
Schwäbisch Hall	17 687	190	168	-	-	242	220	206
Stuttgart gesamt	83 960	194	201	-	-	250	238	212

Fortsetzung

Regierungsbezirke Kreise	Kuhzahl 30.09.07	Flv	Brv	Vw	Hw	Sbt	Rbt	Alle
Karlsruhe								
Calw	2 910	212	268	-	-	246	289	225
Enzkreis	2 650	234	214	-	-	242	281	244
Freudenstadt	3 152	240	-	-	-	252	254	243
Karlsruhe	1 060	208	-	-	-	273	405	257
Neckar-Odenwald	7 195	175	-	-	-	250	207	199
Rastatt	436	234	-	-	-	344	191	276
Rhein-Neckar	3 296	229	206	-	-	221	289	233
Karlsruhe gesamt	20 699	207	250	-	-	244	264	225
Freiburg								
Breisgau-Hochschw.	7 540	231	242	203	240	241	243	229
Emmendingen	2 940	146	185	201	-	231	237	214
Konstanz	7 990	221	243	355	-	271	220	246
Lörrach	3 014	203	349	204	266	272	271	243
Ortenau	5 877	227	184	220	155	282	246	255
Rottweil	3 662	211	451	192	-	265	288	227
Schw. Baar	8 497	186	194	196	-	232	226	206
Tuttlingen	4 262	204	237	77	-	265	273	230
Waldshut	8 312	217	163	246	299	266	259	240
Freiburg gesamt	52 094	209	218	207	264	260	245	233
Tübingen								
Alb-Donau	14 783	198	221	-	-	259	246	215
Biberach	26 867	194	224	-	-	265	254	231
Bodensee	8 181	200	232	-	-	259	271	242
Ravensburg	54 738	218	235	-	-	267	260	246
Reutlingen	7 552	202	231	-	-	244	272	221
Sigmaringen	10 335	215	226	-	-	257	238	233
Tübingen	1 527	211	-	-	-	259	324	232
Zollernalb	2 636	214	178	-	-	236	265	226
Tübingen gesamt	126 619	205	231	-	-	262	257	236
Baden- Württemberg	283 372	201	230	207	263	257	249	228

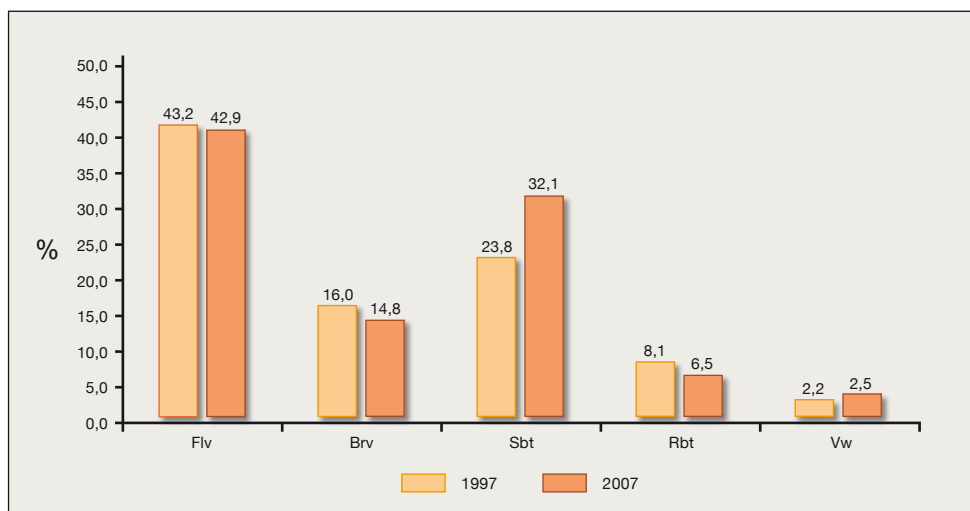
5.2.3 Verteilung der Rassen in den Kreisen Baden-Württembergs

Regierungsbezirke	MLP-Kühe						
Kreise	30.09.07	Flv %	Brv %	Sbt %	Rbt %	Vw %	Hw %
Stuttgart							
Stuttgart	329	15,5	0,9	69,3	12,8	-	-
Böblingen	2 780	72,8	0,5	21,9	2,4	-	-
Esslingen	2 043	69,8	3,6	19,2	5,7	-	-
Göppingen	7 802	71,9	1,7	19,9	5,9	-	-
Heidenheim	6 944	84,0	0,5	10,1	4,6	-	-
Heilbronn	4 429	54,1	0,2	39,1	5,8	-	-
Hohenlohekreis	6 140	56,4	0,1	36,1	6,4	-	-
Ludwigsburg	4 222	41,8	0,8	51,1	5,1	-	-
Main-Tauber	5 777	71,2	0,4	23,8	3,6	-	-
Ostalb	20 103	59,4	1,0	32,4	6,0	-	-
Rems-Murr	5 704	74,9	1,6	18,6	4,0	-	-
Schwäbisch Hall	17 687	67,1	0,5	27,2	4,1	-	-
Stuttgart gesamt	83 960	65,2	0,8	27,8	5,1	-	-
Karlsruhe							
Calw	2 910	72,3	1,5	20,9	4,5	-	-
Enzkreis	2 650	44,6	0,5	43,5	8,5	-	-
Freudenstadt	3 152	71,6	0,1	23,3	4,4	-	-
Karlsruhe	1 060	44,5	0,1	42,5	8,4	-	-
Neckar-Odenwald	7 195	65,9	0,1	27,1	6,0	-	-
Rastatt	436	56,2	-	36,5	4,8	-	-
Rhein-Neckar	3 296	28,7	0,4	57,6	11,4	-	-
Karlsruhe gesamt	20 699	57,7	0,4	33,6	6,8	-	-
Freiburg							
Breisgau-Hochschw.	7 540	9,2	2,4	34,4	17,7	31,9	2,9
Emmendingen	2 940	12,4	2,1	40,3	18,9	23,6	-
Konstanz	7 990	43,6	0,5	48,1	6,7	-	-
Lörrach	3 014	33,8	0,4	37,4	8,2	9,4	9,8
Ortenau	5 877	13,2	1,4	44,6	16,9	20,6	0,1
Rottweil	3 662	70,1	0,7	20,9	5,2	1,8	-
Schw. Baar	8 497	35,3	1,8	29,8	8,6	23,4	-
Tuttlingen	4 262	56,9	2,7	34,0	4,9	0,1	-
Waldshut	8 312	49,7	1,1	35,9	6,8	4,4	0,5
Freiburg gesamt	52 094	35,4	1,5	36,7	10,3	13,5	1,1

Fortsetzung

Regierungsbezirke Kreise	MLP-Kühe 30.09.07	Flv %	Brv %	Sbt %	Rbt %	Vw %	Hw %
Tübingen							
Alb-Donau	14 783	64,9	8,8	21,8	3,9	-	-
Biberach	26 867	21,2	43,8	28,0	6,3	-	-
Bodensee	8 181	22,0	18,8	48,9	9,3	-	-
Ravensburg	54 738	13,2	46,1	34,6	4,9	-	-
Reutlingen	7 552	59,3	0,5	33,8	5,2	-	-
Sigmaringen	10 335	50,7	3,7	35,4	9,5	-	-
Tübingen	1 527	57,2	0,1	37,9	2,8	-	-
Zollernalb	2 636	54,8	1,4	36,2	7,3	-	-
Tübingen gesamt	126 619	28,7	31,8	32,7	5,8	-	-
Baden- Württemberg	283 372	42,9	14,8	32,1	6,5	2,5	0,2

5.2.4 Entwicklung der Rassenverteilung





**RBW - Schau am 11. März 2007
in der Arena Hohenlohe**

5.3 Ergebnisse der Leistungsprüfungen in den Zuchtvereinen

5.3.1 Betriebsdurchschnitte (A und B Kühe) der Herdbuchmitgliedsbetriebe nach Zuchtvereinen

Zuchtverein	30.09.07		Milch kg	Fett %	Eiweiß kg	Alter Jahre	Abkalbe %		
	Betr.	Kühe							
Fleckvieh Rinderunion Baden-Württemberg									
Enz-Karlsruhe-Rastatt	36	1 257	6 575	4,09	269	3,49	230	5,2	79,4
Böblingen	51	1 704	7 067	4,18	296	3,47	245	4,9	81,8
Calw/Nagold	60	2 197	7 465	4,06	303	3,45	258	4,9	78,1
Freudenstadt	55	1 940	6 613	4,16	275	3,45	228	4,9	79,1
Backnang	47	1 415	7 077	4,08	288	3,45	244	5,2	78,8
Tübingen-Rottenburg	29	1 046	6 979	4,22	294	3,45	241	4,8	78,2
Esslingen	52	1 405	6 763	4,13	280	3,46	234	5,2	78,8
Ludwigsburg	34	1 137	6 811	4,10	279	3,48	237	5,0	78,2
Waiblingen	49	1 750	6 874	4,10	282	3,45	237	5,1	81,9
Fleckvieh Rinderunion Baden-Württemberg									
Waldshut Bonndorf	65	2 478	6 628	4,11	273	3,39	225	5,1	81,5
Markgräflerland	49	1 477	6 259	4,16	260	3,50	219	5,1	76,5
Saulgau	43	2 036	7 030	4,20	295	3,50	246	4,9	82,5
Sigmaringen	91	3 273	6 650	4,14	275	3,47	231	5,1	79,7
Schwarzwald-Baar	74	3 224	6 537	4,16	272	3,43	224	5,0	82,6
Hegau Bodensee	77	2 957	6 865	4,12	283	3,47	238	5,0	79,8
Balingen	19	809	6 762	4,13	279	3,47	234	4,9	81,5
Rottweil	55	2 004	6 592	4,15	273	3,44	227	5,2	78,3
Limpurger Rinderunion Baden-Württemberg									
Limpurger	10	181	5 035	4,02	203	3,37	170	5,2	75,6
Jerseyzuchtverband									
Jersey	4	137	5 831	5,57	325	4,02	234	5,6	82,3

Fortsetzung

Zuchtverein	30.09.07		Milch kg	Fett		Eiweiß		Alter Jahre	Abkalbe %
	Betr.	Kühe		%	kg	%	kg		
Fleckvieh Rinderunion Baden-Württemberg									
Adelsheim-Buchen	49	1 887	6 644	4,11	273	3,48	232	4,9	80,2
Rhein-Neckar	12	350	6 102	4,02	245	3,52	215	4,9	76,2
Neckar-Odenwald	46	1 390	7 018	4,12	289	3,48	244	4,8	77,7
Mergentheim	58	1 675	7 079	4,05	287	3,47	246	4,8	78,4
Tauberbischofsheim	35	1 245	7 081	4,09	290	3,48	246	4,8	82,3
Aalen	29	1 146	7 334	4,08	299	3,46	253	4,7	80,8
Neresheim	72	2 911	7 520	4,11	309	3,47	261	4,9	80,6
Ellwangen	92	3 377	7 148	4,18	299	3,48	249	4,8	79,8
Schwäbisch Gmünd	35	1 489	6 831	4,11	281	3,43	234	5,1	79,0
Gaildorf	58	2 206	7 359	4,03	297	3,45	254	5,1	82,0
Schwäbisch Hall	211	6 567	6 910	4,10	283	3,46	239	4,9	80,4
Heilbronn	20	528	6 483	4,16	270	3,48	226	4,8	81,6
Künzelsau	34	1 104	6 839	4,12	282	3,44	236	5,0	79,3
Kraichgau	11	590	7 216	4,27	308	3,59	259	4,6	86,0
Neckarsulm	26	811	6 800	4,19	285	3,45	235	4,7	76,2
Öhringen	27	1 234	6 955	4,09	284	3,52	245	4,9	80,8
Fleckvieh Rinderunion Baden-Württemberg									
Biberach-Aulendorf	65	2 544	7 116	4,20	299	3,48	248	5,0	81,2
Blaubeuren	36	1 231	6 949	4,13	287	3,42	238	5,0	82,7
Ehingen	56	2 074	7 032	4,14	291	3,47	244	4,9	80,2
Göppingen/Geislingen	100	3 708	6 851	4,11	282	3,48	239	5,1	80,5
Heidenheim	66	2 803	6 885	4,17	287	3,44	237	5,0	81,0
Reutlingen	96	3 147	6 881	4,14	285	3,44	237	4,9	79,1
Ravensburg	65	2 484	6 775	4,21	285	3,46	234	5,4	80,7
Riedlingen	40	1 314	6 899	4,15	286	3,43	237	4,9	82,3
Ulm / Donau	70	2 858	7 318	4,16	304	3,49	255	5,0	79,8

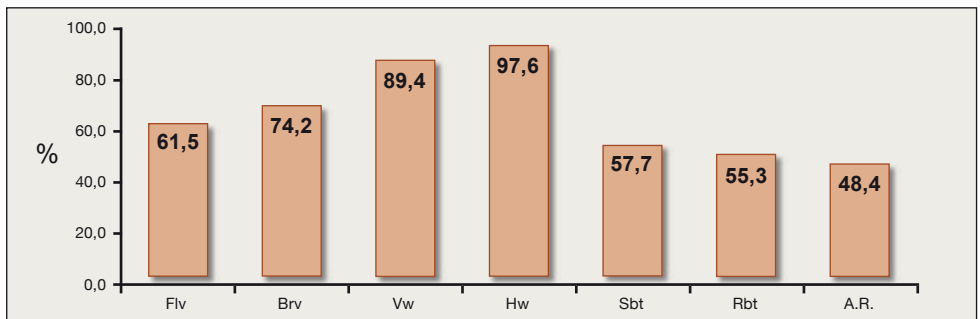
Fortsetzung

Zuchtverein	30.09.07		Milch kg	Fett %	Fett kg	Eiweiß %	Eiweiß kg	Alter Jahre	Abkalbe %
	Betr.	Kühe							
Braunvieh Rinderunion Baden-Württemberg									
Biberach	95	4 135	6 935	4,31	299	3,61	250	5,3	76,6
Ellwangen	86	3 897	7 061	4,27	302	3,60	254	5,3	76,4
Laupheim	32	1 170	7 484	4,24	317	3,62	271	5,1	73,9
Leutkirch	191	7 541	6 706	4,14	278	3,56	238	5,4	75,6
Illertal	53	2 359	7 448	4,32	322	3,60	268	5,2	75,1
Waldsee	128	6 228	7 100	4,27	303	3,62	257	5,3	78,1
Wangen	186	7 802	6 875	4,14	285	3,58	246	5,5	76,5
Ulm	40	1 310	7 707	4,33	334	3,64	280	5,0	73,9
Schwarzwald	22	500	6 331	4,26	270	3,45	219	5,6	79,9
Vorderwälder Rinderunion Baden-Württemberg									
Brigach / Bregtal	102	2 183	5 597	4,18	234	3,35	187	5,8	84,3
Dreisam / Elztal	87	1 637	5 624	4,16	234	3,37	189	5,7	80,9
Südlicher Schwarzwald	32	529	5 522	4,22	233	3,32	183	5,9	80,7
Kinzigtal	89	1 520	5 377	4,14	223	3,32	179	5,6	82,0
Hochschwarzwald	60	1 280	5 183	4,10	212	3,31	172	5,9	82,1
Hinterwälder Rinderunion Baden-Württemberg									
Großes Wiesental	43	541	3 395	4,03	137	3,44	117	7,0	85,5
Holstein-Schwarzbunt Rinderunion Baden-Württemberg									
Nordwürttemberg	344	15 885	8 501	4,13	351	3,38	288	4,7	76,2
Nordbaden	95	4 912	8 301	4,15	344	3,39	281	4,6	74,0
Südbaden	225	10 432	7 898	4,15	327	3,35	265	4,8	76,1
Südwestwürttemberg	426	21 511	8 315	4,11	342	3,38	281	4,7	77,0
Holstein-Rotbunt Rinderunion Baden-Württemberg									
Nordwürttemberg	51	1 960	7 689	4,20	323	3,39	260	4,8	73,6
Nordbaden	20	654	7 834	4,16	326	3,39	266	4,8	80,4
Südbaden	79	2 498	7 594	4,16	316	3,33	253	5,0	75,7
Südwestwürttemberg	71	2 940	8 028	4,15	333	3,37	271	4,8	74,5

5.3.2 Betriebsdurchschnitte (A und B Kühe) von ganzjährig geprüften Herdbuch- und Nichtherdbuchbetrieben nach Rassen

Rasse	Zahl der HB -Betriebe	Zahl der NHB-Betriebe	Kühe je Betrieb	Alter in Jahren	Ab- kalbe %	Milch kg	Fett %	Fett kg	Eiweiß %	Eiweiß kg
Fleckvieh										
HB	2 290	82 608	36,1	5,0	80,2	6 923	4,13	286	3,46	240
NHB	1 431	44 567	31,1	5,2	77,7	6 064	4,18	253	3,43	208
Braunvieh										
HB	833	34 942	41,9	5,3	76,3	6 990	4,22	295	3,59	251
NHB	289	10 103	35,0	5,6	72,5	6 071	4,19	254	3,53	215
Vorderwälder										
HB	321	6 205	19,3	5,7	81,4	5 532	4,16	230	3,35	185
NHB	38	493	13,0	6,1	76,5	4 739	4,14	196	3,28	156
Hinterwälder										
HB	40	505	12,6	7,0	84,6	3 419	4,04	138	3,44	118
NHB	1	10	10,0	6,5	83,3	3 005	3,82	115	3,41	103
Holstein-Sbt.										
HB	1 090	52 740	48,4	4,7	76,3	8 287	4,13	342	3,38	280
NHB	801	33 882	42,3	5,0	75,8	7 079	4,17	295	3,35	237
Holstein-Rbt.										
HB	221	8 052	36,4	4,9	75,1	7 795	4,17	325	3,37	262
NHB	181	5 731	31,7	5,3	75,4	6 593	4,21	278	3,34	220
Alle Rassen										
HB	4 810	185 436	38,6	5,0	78,2	7 302	4,15	303	3,45	252
NHB	2 752	95 145	34,6	5,2	76,3	6 446	4,18	269	3,40	219

5.3.3 Anteil Herdbuchbetriebe bei den einzelnen Rassengruppen





5.4 Die besten Herdendurchschnitte (A und B Kühe) in den Rassegruppen Baden-Württembergs *

5.4.1 Die besten Herdendurchschnitte in Beständen von 3.0 bis 9.9 Kühen

Rasse	Besitzer	Wohnort	Milch kg	Fett %	Eiweiß %	F + E kg
Fleckvieh						
	Neher Josef	73466 Lauchheim	9 988	4,17	3,45	762
	Lenz Karlheinz	74864 Fahrenbach	9 586	4,18	3,07	695
	Walter Manfred	72488 Sigmaringen	8 354	4,68	3,61	693
	Moergenthaler Kurt	74193 Schwaigern	8 958	3,96	3,46	665
	Eichkorn Hans	78357 Mühligen	8 380	4,44	3,38	655
Braunvieh						
	Bäumler C. u. H. GbR	89177 Ballendorf	9 491	4,33	3,68	761
	Ulrich Arthur	73457 Essingen	8 664	4,37	3,72	700
	Halder Angelika	88316 Isny	8 556	4,20	3,70	677
	Koch Norbert	88410 Bad Wurzach	8 610	4,13	3,63	668
	Haefele Alfons	88255 Baidt	8 133	4,38	3,60	649
Vorderwälder						
	Schwab Andreas	77796 Mühlenbach	7 546	4,45	3,57	605
Hinterwälder						
	Kiefer Thomas	79669 Zell	4 237	4,50	3,52	339
	Kuttler Manfred	79692 Raich	4 060	4,24	3,51	314
	Wasmer Siegfried	79872 Bernau	4 158	3,99	3,54	313
	Kiefer Klaus	79677 Aitern	4 053	4,01	3,49	305
Holstein						
	Dölker W. u. J. GbR	72172 Sulz	10 653	3,94	3,41	783
	Nuebel Werner	74420 Oberrot	10 762	3,80	3,39	774
	Schnerring Martin	72660 Beuren	9 159	4,52	3,48	733
	Nüssle Oswald	88427 Bad Schussenried	9 135	4,37	3,57	725

5.4.2 Die besten Herdendurchschnitte in Beständen von 10.0 bis 19.9 Kühen

Rasse	Besitzer	Wohnort	Milch kg	Fett %	Eiweiß %	F + E kg
Fleckvieh						
	Ansel Martin	71069 Sindelfingen	10 191	4,68	3,46	829
	Goeggerle Josef	73492 Rainau	9 742	4,23	3,59	762
	Egle Franz	88525 Dürmentingen	9 348	4,40	3,42	732

* Grenzwerte F+E kg, Fleckvieh 650, Braunvieh 660, Vorderwälder 540, Hinterwälder 300, Holstein 710

Fortsetzung: Die besten Herdendurchschnitte in Beständen von 10.0 bis 19.9 Kühen

Rasse	Besitzer	Wohnort	Milch kg	Fett %	Eiweiß %	F + E kg
Fleckvieh						
	Klenk Manfred	74575 Schrozberg	9 180	4,16	3,53	706
	Helber Wilhelm	72221 Haiterbach	8 637	4,35	3,54	682
	Kast Martin	89180 Berghülen	8 946	4,03	3,53	677
	Frank Ulrich Michael	74523 Schwäbisch Hall	9 494	3,97	3,10	672
	Blickle u. Sohn GbR	72474 Winterlingen	9 086	4,01	3,39	672
	Bachner Karin	89601 Schelklingen	8 917	4,14	3,39	672
	Burger Thomas	79215 Biederbach	8 685	4,40	3,34	672
	Schneider Kurt	74429 Sulzbach-Laufen	9 196	3,92	3,33	668
	Hennegriff Otto	74838 Limbach	8 773	4,33	3,27	667
	Thomas Friedrich GbR	97996 Niederstetten	8 624	4,25	3,45	665
	Stark Karl	74172 Neckarsulm	8 528	4,26	3,53	664
	Müller Ernst	89143 Blaubeuren	8 605	4,19	3,48	660
	Scherb Gerhard	89604 Allmendingen	8 862	3,92	3,52	659
	Raff A. u. R. GbR	70567 Stuttgart	8 524	4,07	3,64	657
Braunvieh						
	Neuhauser Bernhard	88489 Wain	8 684	4,27	3,78	699
	Frank Ottmar	89195 Staig	7 690	5,14	3,82	690
	Vollmer Josef	88317 Aichstetten	8 786	4,16	3,61	683
	Mayer Wolfram	73453 Abtsgmünd	8 842	4,16	3,52	679
	Frick Andreas	88410 Bad Wurzach	8 226	4,44	3,45	649
	Frei Reinhold	88239 Wangen	8 416	4,05	3,51	635
Vorderwälder						
	Deiss Reinhold	79650 Schopfheim	7 221	4,53	3,64	590
	Ruf Norbert	79271 St. Peter	7 687	4,00	3,41	569
	Winterhalter Paul	79254 Oberried	7 241	4,13	3,46	550
	Fehrenbach Richard	78141 Schönwald	6 830	4,46	3,49	542
Hinterwälder						
	Wetzel Klaus	79694 Utzenfeld	4 714	4,06	3,43	353
	Klingegele Karl	79695 Wieden	3 707	4,04	3,34	274
Holstein						
	Rost Matthias	74417 Gschwend	11 024	4,54	3,46	883
	Haydt Theo	89584 Ehingen	10 778	4,09	3,32	798
	Klenk R. u. C. GbR	71540 Murrhardt	10 101	4,31	3,34	772
	Keller Hans	88484 Gutenzell-Hürbel	9 834	4,33	3,49	769
	Hain G. u. W. GbR	97993 Creglingen	10 092	4,04	3,44	755
	Klingler Markus	89198 Westerstetten	9 908	4,11	3,39	742

Fortsetzung: Die besten Herdendurchschnitte in Beständen von 10.0 bis 19.9 Kühen

Rasse	Besitzer	Wohnort	Milch kg	Fett %	Eiweiß %	F + E kg
Holstein						
	Helber Wilhelm	72221 Haiterbach	9 789	4,27	3,31	742
	Bohner Oskar	88339 Bad Waldsee	9 269	4,37	3,52	731
	Lehner Jürgen	74592 Kirchberg	9 311	4,22	3,59	728
	Ellinger Wilfried	74405 Gaildorf	8 745	4,55	3,63	715
	Sauter Karl	88682 Salem	9 744	3,97	3,31	710

5.4.3 Die besten Herdendurchschnitte in Beständen von 20.0 bis 39.9 Kühen

Rasse	Besitzer	Wohnort	Milch kg	Fett %	Eiweiß %	F + E kg
Fleckvieh						
	Thamasett Eberhard	73466 Lauchheim	9 829	4,10	3,55	752
	Grieser G. u. U. GbR	97996 Niederstetten	9 641	4,30	3,41	743
	Heinzelmann Siegfried	72290 Loßburg	8 538	4,93	3,50	720
	Staudinger Heinz	89547 Gerstetten	9 236	4,08	3,63	712
	Rehm Josef	89584 Ehingen	7 990	5,32	3,57	711
	Kunz Reiner	73577 Ruppertshofen	9 003	4,18	3,65	705
	Straub Karl	73441 Bopfingen	8 459	4,75	3,56	704
	Banholzer Andreas	78662 Bösinggen	9 365	3,96	3,49	698
	Maurer Gerhard	74572 Blauffelden	9 166	4,08	3,54	698
	Schmelcher Manfred	72532 Gomadingen	9 204	4,17	3,40	697
	Gross Willi	74579 Fichtenau	8 811	4,35	3,57	697
	Schmidt Thomas GbR	97993 Creglingen	9 449	3,84	3,49	693
	Kircher Eberhard	74626 Bretzfeld	9 001	4,20	3,49	692
	Baier Josef	74842 Billigheim	9 241	4,05	3,43	691
	Hahn Thomas	88662 Überlingen	8 977	4,21	3,42	685
	Hahn Gerhard	71696 Möglingen	8 501	4,59	3,43	682
	Traub Georg	88630 Pfullendorf	8 483	4,30	3,72	680
	Mayer Kaspar	73466 Lauchheim	8 676	4,35	3,41	673
	Wecker Thomas	74613 Öhringen	8 677	4,23	3,50	670
	Bidlingmaier Thomas	73054 Eislingen	8 852	3,94	3,61	668
	Stier Heinrich	74653 Ingelfingen	8 245	4,50	3,58	666
	Schuele GbR	74426 Bühlerzell	8 519	4,17	3,64	665
	Weinmann Fritz	75365 Calw	8 609	4,06	3,58	657
	Friess Wolfgang	74670 Forchtenberg	8 460	4,31	3,46	657
	Lanig H. u. D. GbR	97922 Lauda-Königshofen	7 920	4,70	3,58	657
	Schwarz Alfred	89561 Dischingen	8 349	4,20	3,64	655

Fortsetzung: Die besten Herdendurchschnitte in Beständen von 20.0 bis 39.9 Kühen

Rasse	Besitzer	Wohnort	Milch kg	Fett %	Eiweiß %	F + E kg
Braunvieh						
	Wezel Gertrud	89079 Ulm	9 469	4,46	3,83	785
	Werz Marita	88471 Laupheim	8 585	4,48	3,77	709
	Schwarz Karl	88260 Argenbühl	9 147	4,13	3,61	708
	Kling Franz	88416 Steinhausen	8 661	4,28	3,73	694
	Schneider Werner	88260 Argenbühl	8 959	4,17	3,56	692
	Neidlinger Karl	89194 Schnürpflingen	8 695	4,37	3,53	687
	Schumacher Richard	72401 Haigerloch	8 440	4,35	3,70	679
	Kranz Siegbert	88339 Bad Waldsee	8 450	4,31	3,60	669
	Kalbrecht Benno	88459 Tannheim	8 333	4,37	3,64	667
	Wurst Gerhard	71540 Murrhardt	8 190	4,42	3,65	661
	Bunz Maria	88477 Schwendi	7 927	4,47	3,78	654
	Simmler Elmar	88486 Kirchberg	8 188	4,15	3,77	649
	Kienle Stefan	88430 Rot	8 310	4,29	3,51	648
Vorderwälder						
	Weiss Stefan	78141 Schönwald	7 937	4,17	3,48	607
	Schwaer Konrad	79271 St. Peter	7 604	3,97	3,66	580
	Nopper Josef	79261 Gutach	7 331	4,44	3,46	579
	Rissler Wilfried	79215 Biederbach	7 435	4,15	3,63	578
Hinterwälder						
	Dietsche Helmut	79244 Münstertal	4 403	4,23	3,51	340
	Scherer Matthias	79244 Münstertal	4 090	4,06	3,35	303
	Wiesler Fridolin	79244 Münstertal	4 171	3,75	3,46	300
Holstein						
	Hilpert Ewald	79790 Küssaberg	10 761	4,55	3,32	847
	Heilbock Peter	79271 St. Peter	11 332	4,07	3,33	838
	Fuchs GbR H. u. Sohn	73495 Stödtlen	11 072	4,07	3,38	826
	Wörz Richard	72587 Römerstein	10 428	4,35	3,42	810
	Koehler-Merz Dirk	73494 Rosenberg	10 652	4,30	3,27	807
	Leuser Berthold	97959 Assamstadt	10 653	4,21	3,35	806
	Drodofsky GbR	71297 Mönshheim	10 699	4,02	3,45	800
	Schmelcher Manfred	72532 Gomadingen	10 627	4,14	3,30	791
	Locher Georg	88255 Baintd	9 651	4,57	3,55	783
	Waibel Max	88437 Maselheim	10 380	4,11	3,34	774
	Von Langen Jürgen	74206 Bad Wimpfen	9 786	4,34	3,53	771
	Vollmer Georg	71665 Vaihingen	9 742	4,43	3,45	767
	Rist Dietmar	88074 Meckenbeuren	10 111	4,11	3,38	758

Fortsetzung: Die besten Herdendurchschnitte in Beständen von 20.0 bis 39.9 Kühen

Rasse	Besitzer	Wohnort	Milch kg	Fett %	Eiweiß %	F + E kg
Holstein						
	Kuon Elmar	88447 Warthausen	10 042	4,21	3,33	758
	Gahm Eckard	74549 Wolpertshausen	10 288	4,04	3,31	756
	Bahn Müller Ingrid	72525 Münsingen	10 230	4,12	3,28	756
	Gaupp Josef	88433 Schemmerhofen	9 942	4,41	3,18	755
	Claass Hartmut	73312 Geislingen	9 861	4,15	3,48	752
	Dellers Martin	79395 Neuenburg	8 870	5,23	3,26	752
	Maas Fritz	68526 Ladenburg	10 617	3,65	3,30	738
	Hofmann F. u. M. GbR	74589 Satteldorf	9 767	4,16	3,33	732

5.4.4 Die besten Herdendurchschnitte in Beständen von 40.0 bis 59.9 Kühen

Rasse	Besitzer	Wohnort	Milch kg	Fett %	Eiweiß %	F + E kg
Fleckvieh						
	Kemmler Thomas	72127 Kusterdingen	9 581	4,15	3,52	735
	Schmohl Andreas	73760 Ostfildern	9 346	4,16	3,50	716
	Götz David	71263 Weil der Stadt	9 765	3,85	3,48	715
	Schmid Georg	71088 Holzgerlingen	8 887	4,42	3,48	702
	Kaleyta Werner	73102 Birenbach	9 289	4,07	3,45	699
	Häberle Wilfried	89129 Setzingen	8 929	4,32	3,45	694
	Schneider A. u. L. GbR	74426 Bühlerzell	9 281	3,95	3,48	690
	Weber Karl	73432 Aalen	8 577	4,38	3,62	685
	Häckel G. u. J. GbR	89129 Langenau	8 791	4,22	3,55	683
	Gommel Michael	71254 Ditzingen	8 862	4,13	3,53	679
	Kemmler Albrecht	72127 Kusterdingen	8 827	4,10	3,59	679
	Heinzler Markus	88356 Ostrach	8 280	4,54	3,66	679
	Klingler Markus	89198 Westerstetten	8 872	4,19	3,43	676
	KNH Milchhof GbR	74549 Wolpertshausen	8 976	4,14	3,37	673
	Kloker Otto	72525 Münsingen	8 817	4,14	3,49	673
	Ebert Johannes	73463 Westhausen	8 515	4,26	3,59	668
	Geisinger Josef	89584 Ehingen	8 856	4,01	3,52	667
	Hagen Wolfgang	73495 Stödlen	8 247	4,56	3,52	666
	Berhalter Josef	73488 Ellenberg	8 259	4,34	3,63	658
	Mayer Georg	73460 Hüttlingen	8 861	3,92	3,48	656
	Braun Anton	88480 Achstetten	8 617	4,10	3,52	656
	Vogel K. u. K. GbR	97956 Werbach	8 638	4,06	3,51	654

Fortsetzung: Die besten Herdendurchschnitte in Beständen von 40.0 bis 59.9 Kühen

Rasse	Besitzer	Wohnort	Milch kg	Fett %	Eiweiß %	F + E kg
Braunvieh						
	Kohn-Stähle GbR	89194 Schnürpflingen	10 132	4,47	3,80	838
	Reisch Karl	88459 Tannheim	9 861	4,11	3,70	770
	Bentele Josef	88287 Grünkraut	9 442	4,34	3,70	759
	Reichle Alfred	88410 Bad Wurzach	9 191	4,20	3,89	744
	Neuhauser Helga	88489 Wain	9 230	4,36	3,68	743
	Schmaus Michael	88430 Rot	9 187	4,33	3,73	740
	Bader Anton	88316 Isny	9 425	4,03	3,77	736
	Härle Mathias	89155 Erbach	9 011	4,21	3,73	716
	Locher Georg	88255 Baidt	8 514	4,66	3,64	707
	Kienle Josef	88416 Steinhausen	8 869	4,33	3,62	705
	Lorinser Hubert	88339 Bad Waldsee	9 013	4,13	3,63	699
	Simmler Stefan	88430 Rot	9 018	4,16	3,57	697
	Zimmermann Michael	88339 Bad Waldsee	8 679	4,21	3,75	692
	Kohler H. u. R. GbR	88459 Tannheim	8 512	4,35	3,73	687
	Joos Alfred	88239 Wangen	9 051	3,99	3,53	681
	Heim Gebhard	88069 Tettngang	8 594	4,16	3,74	679
	Baisch Karl	88447 Warthausen	8 459	4,33	3,70	679
	Bühler Hans	88416 Ochsenhausen	8 310	4,48	3,67	677
	Hänsler Klaus	88239 Wangen	8 681	4,18	3,58	674
	Geray Hubert	88410 Bad Wurzach	8 476	4,29	3,63	672
	Schöllhorn Siegfried	88299 Leutkirch	8 685	4,07	3,65	671
Vorderwälder						
	Beha Eberhard	78089 Unterkirnach	7 750	4,38	3,32	596
	Fichter Roland	78112 St. Georgen	7 595	4,29	3,54	595
	Ebner Lothar	79862 Höchenschwand	7 524	4,30	3,45	582
Holstein						
	Hager Michael	88276 Berg	11 741	4,15	3,49	897
	Weidenmüller Albrecht	97993 Creglingen	10 979	4,16	3,46	837
	Knupfer Konrad	88454 Hochdorf	11 447	3,87	3,44	836
	Maurus B. u. E.	88299 Leutkirch	10 988	4,22	3,39	835
	Epting Ingrid u. Willi	78126 Königsfeld	10 399	4,28	3,53	812
	Egle Franz	88525 Dürmentingen	10 054	4,59	3,46	809
	Hoefle Reinhold	74542 Braunsbach	10 544	4,09	3,48	798
	Weiland E. u. M.	97944 Boxberg	10 705	3,95	3,49	797
	Romer H. u. M.	88214 Ravensburg	10 648	3,94	3,39	781

Fortsetzung: Die besten Herdendurchschnitte in Beständen von 40.0 bis 59.9 Kühen

Rasse	Besitzer	Wohnort	Milch kg	Fett %	Eiweiß %	F + E kg
Holstein						
	Kettenacker Wolfram	88525 Dürmentingen	10 421	4,14	3,36	781
	Braun Egon	88410 Bad Wurzach	10 314	4,20	3,37	780
	Bentele Franz GbR	88213 Ravensburg	10 259	4,24	3,33	776
	Heinsch Bernhard	73268 Erkenbrechtsweiler	10 185	4,12	3,46	772
	Glottentäler Käser. GbR	79286 Glottertal	10 409	4,00	3,41	771
	Baier Josef	74842 Billigheim	10 535	3,97	3,34	770
	Kalmbach Georg	72582 Grabenstetten	9 739	4,40	3,48	767
	Hierlemann Gottfried	88410 Bad Wurzach	9 913	4,23	3,49	766
	Kurz Markus	88457 Kirchdorf	10 385	3,93	3,41	762
	Milchhof Franz GbR	74592 Kirchberg	10 025	4,11	3,41	754
	Universität Hohenheim	70593 Stuttgart	9 964	4,18	3,38	753
	Rothermel Stefan	88299 Leutkirch	10 391	3,99	3,24	751
	Heideker GbR	72525 Münsingen	10 058	4,02	3,45	751
	Rattstader Milch/Käseh.	73479 Ellwangen/Jagst	10 023	4,11	3,38	750
	Litz Hans Jörg	88284 Wolpertswende	9 905	4,18	3,40	750
	Frick Andreas	88410 Bad Wurzach	10 151	3,99	3,37	747
	G. u. K. Milchhof GbR	73479 Ellwangen	9 685	4,34	3,37	746
	Knitz Josef	88276 Berg	9 479	4,39	3,47	745
	Schädler Peter	88299 Leutkirch	10 203	3,98	3,29	742
	Rief Anton	73479 Ellwangen	9 502	4,36	3,46	742
	Härpfer GbR	74653 Künzelsau	9 924	3,97	3,45	737
	Brockmann Th. U. A.	79725 Laufenburg	9 926	4,10	3,30	735
	Holzschuh Helmut	72525 Münsingen	10 191	3,92	3,28	734
	Wagner Reinhard	71254 Ditzingen	9 721	4,06	3,48	733
	Mayer Wolfram	73453 Abtsgmünd	9 880	4,04	3,33	728
	Prinz Siegfried	88299 Leutkirch	9 495	4,31	3,36	728
	Blind Martin	74535 Mainhardt	9 296	4,40	3,42	726
	Wieland Jürgen	89160 Dornstadt	9 235	4,38	3,46	725
	Rief Karl u. Sohn GbR	88524 Uttenweiler	9 108	4,46	3,51	725
	Weigele Willi	88677 Markdorf	9 750	4,01	3,42	724
	Schwenger Hartmut	73635 Rudersberg	9 620	4,18	3,35	724
	Kempfer Gerhard	88339 Bad Waldsee	9 475	4,26	3,38	724
	Weidner H. u. H. GbR	74653 Künzelsau	9 505	4,28	3,33	723
	Renz K. u. A. GbR	71711 Steinheim	9 678	4,01	3,43	720
	Trinkle Markus	71560 Sulzbach	9 638	4,01	3,45	720

5.4.5 Die besten Herdendurchschnitte in Beständen von 60.0 bis 79.9 Kühen

Rasse	Besitzer	Wohnort	Milch kg	Fett %	Eiweiß %	F + E kg
Fleckvieh						
	Hammer Eberhard	72227 Egenhausen	10 488	4,21	3,52	810
	Berger Alfred	88518 Herbertingen	9 788	4,20	3,50	753
	Maier Wilhelm	72149 Neustetten	9 666	4,00	3,60	734
	Längle M. u. M. u. Sohn	88662 Überlingen	9 183	4,26	3,60	721
	Dangelmaier Simpert	73432 Aalen	9 229	4,13	3,57	711
	Steinwand Bernd	72172 Sulz	9 173	4,31	3,39	707
	Wirth Hans GbR	89568 Hermaringen	8 912	4,44	3,40	699
	Henner Georg	89177 Ballendorf	8 641	4,31	3,62	685
	Seeger Thomas	72224 Ebhausen	9 372	3,90	3,39	684
	Haussler Gustav	74629 Pfedelbach	8 892	4,11	3,53	680
	Braun W. u. E. GbR	74523 Schwäbisch Hall	9 152	4,04	3,38	679
	Scherer Markus	73450 Neresheim	9 195	4,00	3,35	676
	Pressmar Hans-Jörg	73337 Bad Überlingen	9 003	4,00	3,50	675
	Nägele K. u. S.	73266 Bissingen	8 631	4,18	3,61	672
	Huber Hansjörg	75387 Neubulach	8 821	4,09	3,50	669
	Nesensohn Leo	88630 Pfullendorf	8 714	4,21	3,44	667
	Rogg B. u. M. GbR	79780 Stühlingen	8 894	4,09	3,38	665
	Benz Karl Georg	89520 Heidenheim	8 466	4,33	3,49	662
	Schilling Hansjörg	89143 Blaubeuren	8 708	4,08	3,51	661
	Hilebrand N. u. C.	88281 Schlier	8 452	4,29	3,51	659
	Lehr- u. Versuchsanst.	88326 Aulendorf	8 619	4,15	3,46	656
Braunvieh						
	Held Karl Heinz	89079 Ulm	10 562	4,60	3,69	876
	Rohmer Peter	88457 Kirchdorf	9 584	4,25	3,68	760
	Schneider Eduard	88450 Berkheim	9 394	4,29	3,77	757
	Kunz Friedrich	88430 Rot	9 472	4,24	3,67	749
	Sauter Friedrich	88410 Bad Wurzach	9 099	4,31	3,83	741
	Waizenegger Böck.GbR	88484 Gutenzell-Hürbel	9 151	4,25	3,68	726
	Hodrus Georg	88316 Isny	9 414	4,08	3,56	719
	Köberle Anton	88444 Ummendorf	8 891	4,29	3,74	715
	Keller Hans	88484 Gutenzell-Hürbel	8 707	4,42	3,67	705
	Hörmann Andreas	88457 Kirchdorf	8 802	4,43	3,55	702
	Kienle Josef	88453 Erolzheim	8 920	4,21	3,59	696
	Strasser GbR	88459 Tannheim	8 479	4,26	3,77	680
	Kraft Josef	88299 Leutkirch	8 643	4,21	3,60	675
	Loritz Brigitte	88239 Wangen	8 695	3,99	3,61	661

Fortsetzung: Die besten Herdendurchschnitte in Beständen von 60.0 bis 79.9 Kühen

Rasse	Besitzer	Wohnort	Milch kg	Fett %	Eiweiß %	F + E kg
Braunvieh						
	Müller Karl-Josef	89584 Ehingen	8 472	4,11	3,61	654
	Menig Herbert	88410 Bad Wurzach	8 356	4,22	3,59	653
	Bohner Oskar	88339 Bad Waldsee	8 270	4,32	3,58	653
	Laur GbR	88471 Laupheim	8 362	4,20	3,59	651
	Rehm Karl	88416 Ochsenhausen	8 135	4,28	3,70	649
	Kolb Walter	88213 Ravensburg	8 125	4,33	3,63	647
Holstein						
	Schaenzel Dieter GbR	73457 Essingen	11 126	4,04	3,40	828
	Erthle Manfred	89079 Ulm	11 133	3,89	3,48	820
	Wittlinger R. u. J.	71672 Marbach	10 652	4,13	3,53	816
	Neher Eugen jun.	73441 Bopfingen	10 600	4,18	3,36	800
	Lederer Martin	71737 Kirchberg	10 144	4,33	3,53	798
	Zembrod GbR	88276 Berg	10 674	3,95	3,49	794
	Hasenmaile Martin	88284 Wolpertswende	9 781	4,63	3,45	790
	Mack Josef GbR	73479 Ellwangen	10 606	4,05	3,36	787
	Klenk R. u. C. GbR	71540 Murrhardt	10 729	4,02	3,25	781
	Döhler G. u. M. GbR	97993 Creglingen	10 360	4,08	3,45	781
	Arnegger Armin	88677 Markdorf	10 352	4,10	3,38	774
	Schmeh Willi	88263 Horgenzell	10 127	4,15	3,34	758
	Schlegel Helmut	74736 Hardheim	9 714	4,32	3,48	758
	Horn Kurt	97996 Niederstetten	10 609	3,75	3,36	754
	Maier Uwe	73529 Schwäbisch Gmünd	10 080	4,08	3,37	752
	Stütze Johannes	88459 Tannheim	10 296	3,99	3,31	751
	Burth Bernhard	88356 Ostrach	10 109	3,99	3,42	750
	Benne Paul	78665 Frittlingen	10 226	4,11	3,22	749
	Reich Ralf	88276 Berg	9 521	4,32	3,52	746
	Gruber Martin	74243 Langenbrettach	10 049	4,00	3,40	743
	Eck H. u. Th. GbR	69502 Hemsbach	9 890	4,09	3,42	743
	Koch GbR	88299 Leutkirch	9 786	4,14	3,44	742
	Kuppel A. u. M. GbR	78345 Moos	9 648	4,33	3,34	740
	Huchler Karl	88454 Hochdorf	10 549	3,68	3,33	739
	Eppinger GbR	71686 Remseck	10 003	3,93	3,40	733
	Kneher GbR	89150 Laichingen	9 599	4,19	3,43	733
	Kaiser Hans	74931 Lobbach	9 796	4,00	3,43	728
	Frank Wolfgang	89079 Ulm	9 801	3,97	3,44	726
	Lieb B. u. P.	73566 Birkenteich	9 827	3,95	3,43	725
	Gloning Josef	73479 Ellwangen	9 810	3,97	3,40	723

5.4.6 Die besten Herdendurchschnitte in Beständen von 80.0 bis 99.9 Kühen

Rasse	Besitzer	Wohnort	Milch kg	Fett %	Eiweiß %	F + E kg
Fleckvieh						
	Raunft Richard	89561 Dischingen	9 480	4,01	3,41	703
	Wiedenmann GbR	73450 Neresheim	9 206	4,18	3,46	702
	Mink Josef	78606 Seitingen-Oberflacht	8 879	4,28	3,43	685
	Mayer Klaus	73479 Ellwangen	9 279	3,92	3,45	684
	Nüssle Oswald	88427 Bad Schussenried	8 830	4,17	3,53	680
	Hutter Anton	73494 Rosenberg	8 638	4,22	3,56	672
	Mundsinger Günter	74564 Crailsheim	9 088	3,90	3,41	664
Braunvieh						
	Mangler Michael	88410 Bad Wurzach	9 251	4,20	3,84	743
	Lang Josef	88400 Biberach	9 107	4,29	3,72	729
Holstein						
	Straub F. u. A. GbR	88662 Überlingen	10 649	4,31	3,56	838
	Huber Gerold	72469 Meßstetten	10 807	4,11	3,40	812
	Frosch Josef	73479 Ellwangen	10 365	4,25	3,32	784
	Kreuzer Markus	88276 Berg	11 003	3,75	3,37	783
	Reeb Georg	73479 Ellwangen	10 211	4,00	3,40	755
	Koeder Hubert	73494 Rosenberg	10 580	3,85	3,28	754
	Fritsche Thomas	88410 Bad Wurzach	9 802	3,92	3,49	728
	Ott Klaus	74746 Höpfigen	9 737	4,04	3,44	728

5.4.7 Die besten Herdendurchschnitte in Beständen von 100.0 und mehr Kühen

Rasse	Besitzer	Wohnort	Milch kg	Fett %	Eiweiß %	F + E kg
Fleckvieh						
	Sanzi Inge	71083 Herrenberg	9 285	4,20	3,58	722
	Rost Matthias	74417 Gschwend	9 150	4,31	3,48	713
	Zimmerer Thomas	88348 Bad Saulgau	8 670	4,20	3,45	663
Braunvieh						
	Gutsverwalt. Zundel	88339 Bad Waldsee	8 593	4,23	3,44	660
Holstein						
	Gekle Gramer GbR	72160 Horb	11 032	4,15	3,38	831
	Storz u. Funk GbR	75385 Bad Teinach-Zavels.	9 719	4,66	3,40	783
	Gerigk Elmar	72359 Dotternhausen	10 430	3,86	3,33	751
	Kucher Michael	73494 Rosenberg	9 998	4,10	3,41	751
	Kreidler Tobias	88677 Markdorf	9 788	4,19	3,48	751
	KNH Milchhof GbR	74549 Wolpertshausen	10 043	4,09	3,37	749



OLINA DE 08 08295931

geboren am 08.12.1994

Vater: Morwel DE 09 12851741

Mutter: Osella DE 08 04760959

Züchter: Hammer Eberhard, Egenhausen

Lebensleistung

	Futterm.	Melkt.	Milch	Fett %	Fett kg	Eiw. %	Eiw. kg	Fe+Ew kg
Lebensleist.	3784	3350	116.305	4,47	5.193,5	3,38	3.931,6	9.125,1
Durchschnitt	10,4		11.219	4,47	501,0	3,38	379,2	880,2
Höchstleist.	2001		13.011	4,60	599,0	3,58	466,0	1.065,0

5.5 Lebensleistungen der Kühe unter Leistungsprüfung

5.5.1 Kühe mit über 100 000 kg Lebensleistung

Besitzer	Wohnort	Name der Kuh	Lebens-Nr der Kuh	Ra	Geb. Jahr	Kalb Nr.	Gesamtleistung Milch kg	Fett kg
Buck Klaus	Bauersbach	Erna	9394887	SB	1986	15	137 551	5711
Eschachhof	Winterstetten	Ornita	1715244	BV	1988	14	130 616	5383
Ott Klaus	Höpfingen	Uwana	6495033	RB	1992	13	130 034	4838
Rohmer Peter	Oberpfingen	Isabella	8252803	BV	1994	8	122 709	5302
Stützle Johannes	Tannheim	Babette	5269743	SB	1994	11	122 463	4704
Oberhofer Alfred	Steinach	Klara	8020429	BV	1991	15	122 141	4954
Göggerle Josef	Dalkingen	Linda	7847200	FL	1993	11	121 471	5058
Müller Peter	Friesenhofen	Elli	1729583	BV	1990	13	121 072	4662
Öchslen Friedrich	Dörzbach	Ania	7386128	FL	1990	13	119 491	4921
Eckert Hannes	Endingen	Franzi	6485686	SB	1993	11	119 317	3613
Mayr Markus	Bleibach	Mina	6493666	SB	1993	10	119 263	4884
Erb Horst	Ichenheim	Brunhilde	2718225	FL	1992	11	118 855	5510
Gehringer Hermann	Schonach	Julia	7288806	FL	1990	11	118 584	5322
Lieb Paul u. Brigitte	Birkenteich	Hedda	6596574	SB	1993	9	118 482	4881
Schwendenmann M.	Fischerbach	Anja	6675891	SB	1994	8	117 830	4424
Lang Josef	Ringschnait	Kenia	1435046	BV	1990	14	117 402	4997
Löffelhardt Erwin	Honhardt	Floretta	7844980	FL	1993	13	117 150	4589
Schmohl Andreas	Kemnat	Lisa	4793541	FL	1992	11	117 025	4726
Schaenzel Dieter GbR	Essingen	Sonja	6534956	SB	1993	10	116 812	4898
Rief Anton	Röhlingen	Nicky	8478829	SB	1995	9	116 535	4326
Hammer Eberhard	Egenhausen	Olina	8295931	FL	1994	10	116 305	5194
Weiland E. u. M.	Oberschüpf	Festle	8419900	RB	1995	9	113 972	4202
Layher G. u. I. GbR	Eichenau	Gesine	7494333	FL	1992	11	113 673	5063
Keim Klaus	Schweinberg	95	3998383	SB	1992	12	113 266	4315
Kling Edwin	Murrwangen	Himone	8249790	BV	1994	9	112 957	4318
Müller Alois	Atzenreute	Gitte	7806440	FL	1993	11	112 739	5500
Nussbaumer GbR	Bad Waldsee	Ines	1310173	SB	1993	10	112 449	5739
Fuerst-Kuhn Clara	Hüttlingen	Amsel	7385696	FL	1991	13	112 371	4412
Mock F. u. M. GbR	Markdorf	Lea. Lulu	0536409	SB	1997	7	112 072	4110
Locher Georg	Marsweiler	Gute	1743343	BV	1991	13	112 071	4492
Kösler-Arold GbR	Hochdorf	Monia	8851099	SB	1994	10	112 001	5055
Zimmerer Thomas	Eselmühle	Hermesli	7804999	FL	1993	10	111 846	4472
Stahl Wilhelm	Westernbach	Hirsa	6517674	SB	1992	12	111 386	5188
Scherwitz Karl-Heinz	Diersheim	Baccara	6415502	SB	1990	11	111 325	4076
Mayer Kaspar	Hülen	Flora	7443499	FL	1992	12	111 112	5113
Einsiedler Klaus	Willerazhofen	Holga	1729716	BV	1990	14	111 006	3972
Maurus B. u. E.	Engelboldshofen	Lorina	6661052	SB	1994	9	110 955	4094
Lieb Paul u. Brigitte	Birkenteich	Farne	8320500	SB	1992	12	110 298	4739
Saelzer Bodo	Gollenhof	Lisa	4769240	FL	1991	14	110 116	4821
Wecker Thomas	Untersoellenbach	Mandy	8422611	FL	1995	10	109 875	4202

Fortsetzung: Kühe mit über 100 000 kg Lebensleistung

Besitzer	Wohnort	Name der Kuh	Lebens-Nr der Kuh	Ra	Geb. Jahr	Kalb Nr.	Gesamtleistung Milch kg	Fett kg
Zeier Thomas	Neckarbischofsh.	Marlen	7730491	FL	1992	9	109 833	4336
Hörmann Andreas	Unteropfingen	Alma	1497890	BV	1993	9	109 560	5139
Frank Ulrich Michael	Schwäbisch Hall	Gundis	7825292	FL	1992	12	109 527	4238
Waldvogel Albert	Jostal	Rebekka	6477933	SB	1992	9	109 476	3968
Lorinser Hubert	Bad Waldsee	70	8150996	BV	1994	11	109 384	4682
Gaum Konrad	Schönebürg	Voga	8144255	BV	1993	10	109 382	4213
Hörmann Andreas	Unteropfingen	Kati	8252293	BV	1994	9	109 288	4719
Kling Edwin	Murrwangen	Grata	1476403	BV	1992	13	109 094	4304
Fischer Walter	Geisingen	84	6540723	SB	1992	13	108 938	4601
Gehring Hermann	Schonach	Alte	7287480	FL	1989	15	108 854	4716
Neher Eugen jun.	Unterriffingen	Alfa	0363064	SB	1996	8	108 818	3946
Riss Josef Anton	Dietmanns	Edith	1404837	BV	1989	15	108 785	4792
Maier Wilhelm	Wolfenhausen	Idole	3009663	FL	1993	12	108 688	3954
Haegle A. u. E. GbR	Gschwend	Easy	6597623	SB	1993	7	108 655	3627
Raunft Richard	Katzenstein	Silvi	7346528	FL	1990	13	108 499	4039
Baisch Karl	Barabein	Burga	1483704	BV	1993	10	108 296	4637
Kling Edwin	Murrwangen	Elane	8023846	BV	1994	9	108 184	4251
Nothelfer Wolfgang	Eberhardzell	Amanda	1487527	BV	1993	11	108 105	4687
Böttle Robert	Göffingen	Sonja	8185544	FL	1994	9	108 017	4153
Moog Georg	Hüfingen	Fanta	8580522	SB	1993	11	107 936	3957
Mock F. u. M. GbR	Markdorf	Montana	0741223	SB	1997	7	107 727	4185
Kunz Friedrich	Murrwangen	43	8023182	BV	1993	10	107 691	4100
Hennegriff Otto	Balsbach	Line	8276837	FL	1994	11	107 638	4548
Neher Josef	Hülen	Gina	8322125	FL	1994	10	107 392	4674
Keim Klaus	Schweinberg	130	6498499	SB	1994	9	107 319	4874
Maeckle Manfred	Markbronn	Zisterne	5003889	SB	1995	8	107 055	4328
Dietrich Hans	Hohenegarten	Nelly	7458924	FL	1991	13	107 023	3888
Egenter Bernhard	Haslach	Gerdina	1449114	BV	1991	13	106 993	4432
Beck Stefan	Datthausen	6	6568389	SB	1992	13	106 933	4482
G. u. K. Milchhof GbR	Neunheim	Hannchen	6602846	SB	1994	11	106 905	4208
Huchler Otto	Seibranz	Rika	6663427	SB	1991	11	106 134	4684
Schwörer Johannes	Bräunlingen	Inedite	8566773	SB	1993	10	106 126	5725
Riss Josef Anton	Dietmanns	Raphaella	1457236	BV	1991	14	106 066	4339
Rath H. u. A. GbR	Marbach a. Neckar	Hostes	8576519	FL	1995	8	106 011	4118
Weber Robert	Biberach	Anabell	1473387	BV	1992	12	105 955	3883
Gloning Josef	Buchhausen	Bernabeu	6590707	SB	1993	9	105 595	4791
Lieb Paul u. Brigitte	Birkenteich	Hertha	0100298	SB	1995	10	105 566	3464
Maucher Karlheinz	Bad Waldsee	Arba	8501213	SB	1992	13	105 428	4099
Schmeh Willi	Horgenzell	Gundi	6655249	SB	1993	10	105 022	3568
Kübler Georg	Hiltensweiler	Iris	1727877	BV	1990	13	104 965	4611

Fortsetzung: Kühe mit über 100 000 kg Lebensleistung

Besitzer	Wohnort	Name der Kuh	Lebens-Nr der Kuh	Ra	Geb. Jahr	Kalb Nr.	Gesamtleistung	
							Milch kg	Fett kg
Ott Klaus	Höpfingen	Dose	8537552	SB	1995	8	104 962	4117
Butz Marlene	Altdorf	Doro	8225426	FL	1994	11	104 578	4322
Häring Karl	Aulendorf	Moni	5251179	BV	1987	18	104 570	4829
Lieb Paul u. Brigitte	Birkenteich	Wendi	0359034	SB	1996	7	104 527	4073
Schmaus Michael	Haslach	226	8249729	BV	1994	9	104 294	4361
Benne Paul	Frittlingen	Albertine	0286399	SB	1996	7	104 069	3716
Häusler Werner	Treffensbuch	Mistel	7428133	FL	1991	13	103 985	4249
Schneider A.u L. GbR	Bühlerzell	Walburga	7821785	FL	1993	10	103 834	4474
Graf Ulrich	Saamen	Elfi	1781114	BV	1993	11	103 705	4626
Gaibler Werner	Löhlis	Zirpe	1458600	BV	1991	14	103 597	4635
Weiberle Erich	Ochsenbach	Bianka	7859095	FL	1993	11	103 263	3658
Groener Udo	Markgröningen	Doro	0243915	SB	1996	9	103 110	3296
Birk Erich	Truschwende	Lerche	1732740	BV	1990	13	103 108	4931
Kohn-Stähle GbR	Schnürpfingen	Heidi	6585937	BV	1994	9	102 978	4647
KNH Milchhof GbR	Hörlebach	Pia-Fl.	8416929	FL	1995	10	102 849	4052
Kemmler Thomas	Wankheim	Karina	7869124	FL	1993	10	102 767	4247
Baier Josef	Sulzbach	Dolli	8600574	SB	1995	8	102 765	4154
Reichle Alfred	Ziegelbach	Gitte	8149445	BV	1994	7	102 496	4234
Glaser Reinhold	Baltringen	Lydia	8246992	BV	1995	8	102 459	4437
Straub F. u. A. GbR	Bonndorf	Lorella	0076494	SB	1996	8	102 448	4905
Locher Roland	Schelklingen	Guldana	7894407	FL	1993	9	102 374	4283
Scheuermann Jens	Weinheim	Linda	6505363	SB	1992	11	102 313	3637
Huber Gerold	Meßstetten	2	8464662	RB	1995	10	102 285	3633
Sperr E. u. S. GbR	Satteldorf	Rebecka	7493454	FL	1992	11	102 164	4011
Lang Josef	Ringschnait	Ziller	1494934	BV	1993	11	101 945	4345
Milchhof Weinh. GbR	Weinheim	355	6348081	RB	1991	13	101 944	4719
G. u. K. Milchhof GbR	Neunheim	Gise	8088576	FL	1994	10	101 939	4104
Fischerkeller Klaus	Bad Dürrheim	Monique	1444984	SB	1995	10	101 755	3589
Müller Gottlieb	Wehrlang	Elke	1764370	BV	1992	12	101 559	4287
Bauer Walter	Hemmingen	Gazelle	6369464	RB	1990	12	101 071	4501
Schmid Anton	Wettenberg	Christa	6622709	SB	1993	11	100 965	4188
Weber Rosalinde	Grünkraut	Gertrud	6659464	SB	1994	10	100 956	3596
Kunz Friedrich	Murrwangen	16	0173694	BV	1996	9	100 942	4033
Bauer H. u. R. GbR	Hager	128	6468184	SB	1992	10	100 934	4286
Kloos Klaus	Engenreute	Flamingo	1732111	BV	1989	13	100 932	4150
Wurst Wolfgang	Allmannsweiler	Bernina	8539410	SB	1995	7	100 865	4153
Mayer Andreas	Altenmünster	Gitte	0636725	SB	1997	7	100 832	4071
Wucher Alfred	Karsee	Borina	1161474	SB	1992	10	100 791	4059
Ott Klaus	Schlempertshof	Ultra	8605137	SB	1995	9	100 755	3993
Straub F. A. GbR	Bonndorf	Fatima	0537050	SB	1997	6	100 768	4061

Fortsetzung: Kühe mit über 100 000 kg Lebensleistung

Besitzer	Wohnort	Name der Kuh	Lebens-Nr der Kuh	Ra	Geb. Jahr	Kalb Nr.	Gesamtleistung	
							Milch kg	Fett kg
Nothelfer Wolfgang	Eberhardzell	Xilla	8153702	BV	1994	9	100 745	4117
Lay Gerhard	Ettenhausen	Malwine	6516574	SB	1991	10	100 660	4263
Hörmann Andreas	Unteropfingen	Bea	8497247	BV	1995	8	100 620	4335
Benz V. u. A. GbR	Elsenz	Rebecca	8323230	FL	1994	8	100 589	4424
Straub F. u. A. GbR	Bonndorf	Fortana	0561378	SB	1997	8	100 451	3493
Haussler Gustav	Mittelsteinbach	Barbara	8324448	FL	1994	10	100 394	3583
Zembrod GbR	Goldehub	10	0551686	SB	1997	9	100 376	3724
Fuerst-Kuhn Clara	Hüttlingen	Geline	6594440	SB	1994	11	100 206	4215



5.5.2 Lebensleistung bei Abgangstieren*

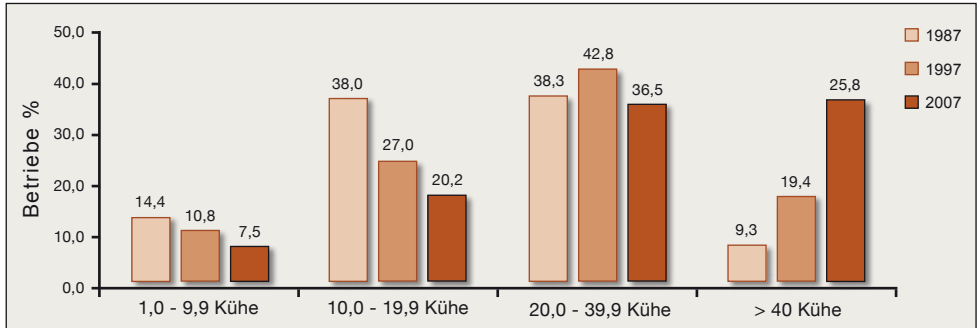
Rasse	Jahr	Gesamtleistung			Mittlere Jahresleistung			
		Alter Jahre	Anzahl d.Kalb.	Milch kg	Prüf Jahre	Milch kg	Fett %	Fett kg
Fleckvieh	2003	5,5	3,2	16 633	2,9	5 808	4,15	241
	2004	5,5	3,2	16 957	2,9	5 933	4,16	247
	2005	5,5	3,2	17 300	2,9	6 044	4,17	252
	2006	5,6	3,5	18 571	3,1	5 956	4,18	249
	2007	5,6	3,3	18 985	3,0	6 225	4,18	260
Braunvieh	2003	5,8	3,3	19 315	3,1	6 289	4,24	267
	2004	5,7	3,3	19 566	3,1	6 411	4,24	272
	2005	5,8	3,3	20 450	3,1	6 512	4,26	277
	2006	6,0	3,6	22 028	3,5	6 372	4,26	271
	2007	6,1	3,5	22 596	3,4	6 594	4,25	280
Vorderwälder	2003	6,2	3,8	16 902	3,3	5 062	4,15	210
	2004	6,1	3,7	16 001	3,2	5 044	4,15	209
	2005	6,1	3,7	16 422	3,2	5 122	4,16	213
	2006	6,5	4,1	19 130	3,8	5 021	4,19	210
	2007	6,4	3,8	17 890	3,4	5 238	4,18	219
Hinterwälder	2003	7,7	5,2	12 648	3,8	3 325	4,07	135
	2004	7,5	4,9	8 424	2,7	3 081	4,01	123
	2005	7,7	5,0	8 422	2,5	3 406	4,04	137
	2006	7,4	4,6	12 942	4,7	2 774	4,06	113
	2007	8,3	5,7	18 633	5,2	3 569	4,08	146
Holstein-Sbt.	2003	5,2	2,9	18 954	2,7	7 055	4,17	294
	2004	5,2	2,9	19 030	2,6	7 213	4,18	301
	2005	5,1	2,9	19 490	2,6	7 370	4,17	307
	2006	5,4	3,2	21 312	2,9	7 239	4,17	302
	2007	5,4	3,0	21 771	2,9	7 598	4,16	316
Holstein-Rbt.	2003	5,8	3,4	19 854	3,1	6 358	4,18	266
	2004	5,7	3,3	19 530	3,0	6 482	4,20	272
	2005	5,7	3,3	19 961	3,1	6 535	4,22	276
	2006	5,9	3,6	21 456	3,4	6 381	4,23	270
	2007	5,8	3,3	21 651	3,2	6 737	4,22	285
Alle Rassen	2003	5,5	3,2	18 042	2,9	6 240	4,17	260
	2004	5,5	3,2	18 196	2,8	6 386	4,18	267
	2005	5,5	3,2	18 677	2,9	6 508	4,19	273
	2006	5,6	3,5	20 110	3,1	6 395	4,19	268
	2007	5,6	3,3	20 513	3,1	6 704	4,19	281

* ohne Abgänge zur Zucht

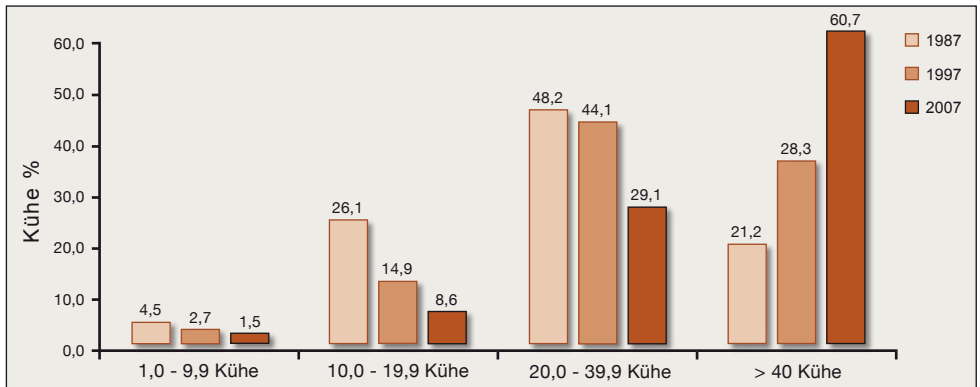


5.6 Struktur und Leistungen der Betriebe unter Leistungsprüfung

5.6.1 Verteilung der Betriebe in den Bestandsgrößenklassen in %



5.6.2 Verteilung der Kühe in den Bestandsgrößenklassen in %



5.6.3 Verteilung der Betriebe nach Rassen in den Bestandsgrößenklassen am 30.09.2007

Bestandsgrößen- klasse Kühe	Fiv Betriebe	Brv Betriebe	Vw Betriebe	Hw Betriebe	Sbt Betriebe	Rbt Betriebe	Alle Betriebe
1,0 - 9,9	257	47	98	24	115	29	577
10,0 - 19,9	897	139	159	8	250	84	1 544
20,0 - 39,9	1 428	415	118	9	692	127	2 797
40,0 - 59,9	689	294	13	1	552	56	1 610
60,0 - 79,9	327	127	-	-	294	12	760
80,0 - 99,9	79	29	-	-	107	10	226
> 100,0	47	21	-	-	69	4	141
Alle	3 724	1 072	388	42	2 079	322	7 655

5.6.4 Leistungen in den Bestandsgrößenklassen der ganzjährig geprüften Betriebe (A + B Kühe aller Rassen)

Bestandsgrößen- klasse Kühe	Anzahl Betriebe	Anzahl Kühe	Ø Kuhzahl	Milch kg	Fett %	Fett kg	Eiweiß %	F + E kg
1,0 - 9,9	535	3 504	6,3	5 585	4,23	190	3,41	426
10,0 - 19,9	1 506	23 362	15,4	5 951	4,20	203	3,41	453
20,0 - 39,9	2 788	82 037	29,1	6 505	4,18	223	3,42	495
40,0 - 59,9	1 607	80 426	49,0	7 145	4,16	246	3,44	543
60,0 - 79,9	759	52 848	68,0	7 556	4,14	260	3,45	573
80,0 - 99,9	226	20 605	88,4	7 749	4,13	267	3,45	588
> 100,0	141	17 799	121,7	8 009	4,11	275	3,44	604
Alle	7 562	280 581	36,4	7 012	4,16	241	3,44	532

5.7 Ergebnisse der Leistungsprüfung sekundärer Merkmale

5.7.1 Alter der Kühe unter Leistungsprüfung

Prüfjahr	bis 3,9 Jahre in %	4,0 - 5,9 Jahre in %	6,0 - 7,9 Jahre in %	8,0 - 11,9 Jahre in %	> 12 Jahre in %	Ø - Alter in Jahre
2000	35,5	34,0	18,4	11,1	1,0	5,2
2001	34,9	34,5	18,5	11,1	1,0	5,2
2002	34,5	34,9	18,6	11,0	1,0	5,2
2003	35,3	34,2	18,7	10,8	1,0	5,2
2004	35,7	34,1	18,5	10,7	1,0	5,2
2005	35,6	34,5	18,1	10,8	1,0	5,2
2006	40,9	33,5	16,3	8,6	0,7	5,1
2007	41,0	33,4	16,5	8,4	0,7	4,9

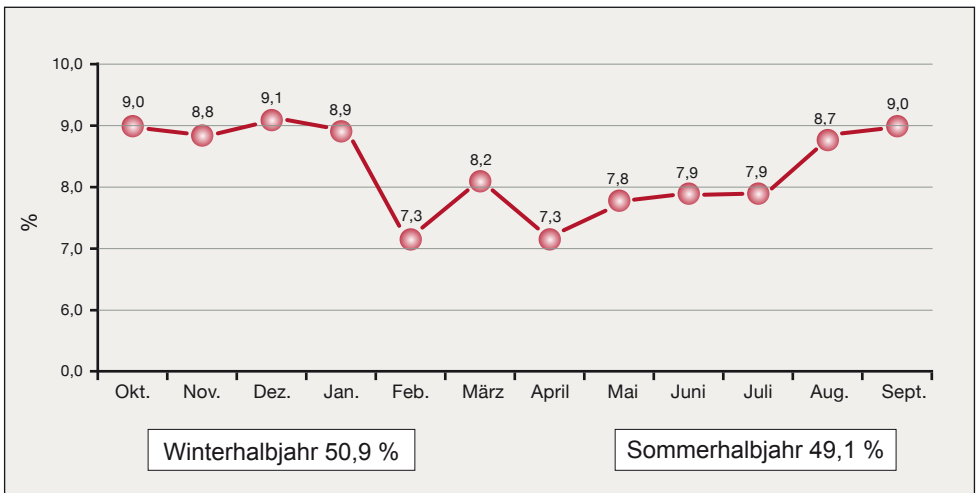
5.7.2 Alter der Kühe unter Leistungsprüfung nach Rassen (30.09.2007)

Rasse	bis 3,9 Jahre in %	4,0 - 5,9 Jahre in %	6,0 - 7,9 Jahre in %	8,0 - 11,9 Jahre in %	> 12 Jahre in %	Ø - Alter in Jahre
Fleckvieh	41,3	33,3	16,3	8,4	0,7	4,9
Braunvieh	34,8	33,0	19,1	11,9	1,2	5,3
Vorderwälder	29,1	32,6	21,1	15,2	1,9	5,7
Hinterwälder	21,2	27,9	20,2	23,2	7,5	6,7
Holstein-Sbt.	45,2	33,9	14,6	5,9	0,4	4,6
Holstein-Rbt.	38,4	33,1	18,5	9,2	0,8	5,1

5.7.3 Abgangsursachen der Kühe unter Leistungsprüfung (in %)

Abgangsursache	Fleckvieh	Braunvieh	Vorderwälder	Hinterwälder	Holstein Sbt.	Holstein Rbt.	Alle Rassen
Verkauf zur Zucht	4,5	4,5	9,8	31,3	4,8	4,0	4,8
Hohes Alter	6,1	6,0	11,2	25,6	3,5	6,4	5,4
Geringe Leistung	11,6	9,9	7,5	6,9	6,2	6,2	9,1
Melkbarkeit	2,1	1,2	1,8	1,6	1,2	1,1	1,6
Sonstige Gründe	20,6	22,2	13,5	8,8	27,5	26,0	23,3
Unfruchtbarkeit	25,5	24,0	26,6	15,6	23,7	26,1	24,7
Eutererkrankung	11,2	9,6	12,0	4,4	12,3	11,4	11,4
Klauen-Glieder-Erkr.	7,8	12,7	9,4	0,6	10,1	9,6	9,4
Sonstige Krankheiten	10,6	9,9	8,2	6,9	10,7	9,2	10,4

5.7.4 Verteilung der Abkalbungen auf die Monate (in %)



5.7.5 Verteilung der Zwischenkalbezeit (ZKZ) nach Tagesgruppen (in %)

Rasse	Tiere mit 2 und mehr Kalbungen	Zwischenkalbezeit in Tagen					Ø
		bis 339	340-369	370-399	400-429	> 430	
Fleckvieh	86 354	16,6	30,0	20,7	12,9	19,8	387
Braunvieh	27 713	10,4	27,6	21,4	14,6	26,0	399
Vorderwälder	5 012	17,0	29,9	21,3	13,6	18,2	385
Hinterwälder	481	16,8	35,6	22,7	11,2	13,7	379
Holstein-Sbt.	56 888	14,1	23,4	19,4	14,8	28,3	400
Holstein-Rbt.	12 286	14,3	24,5	20,3	13,7	27,3	398
Alle Rassen	190 799	14,8	27,3	20,4	13,8	23,7	393

5.7.6 Ergebnisse der Melkbarkeitsprüfungen 2007 in kg / Min.

Rasse	Prüfjahr	Anzahl	1. Laktation		2. Laktation und >		
			Gemelks- menge kg	Korr. Min. Gemelk	Anzahl	Gemelks- menge kg	Korr. Min. Gemelk
Fleckvieh	2005	10 329	11,2	2,2	164	15,1	2,7
	2006	11 433	11,2	2,2	238	15,1	2,7
	2007	14 121	11,4	2,1	216	15,5	2,6
Braunvieh	2005	4 010	11,0	2,2	61	15,0	2,8
	2006	4 170	10,9	2,2	34	14,9	2,9
	2007	4 449	11,3	2,2	68	14,9	2,6
Vorderwälder	2005	619	9,2	1,9	41	12,4	2,2
	2006	551	9,4	2,0	30	13,0	2,2
	2007	566	9,7	1,9	28	11,5	2,2
Holstein-Sbt.	2005	7 098	13,6	2,4	28	21,2	3,3
	2006	8 394	13,4	2,4	49	17,2	2,8
	2007	10 262	13,7	2,4	86	17,3	2,6
Holstein-Rbt.	2005	1 224	12,4	2,3	4	16,4	2,9
	2006	1 537	12,2	2,3	2	17,3	3,1
	2007	1 757	12,5	2,2	8	17,0	2,4
Sonstige	2005	555	11,5	2,2	9	7,6	1,8
	2006	103	8,5	1,8	8	8,2	1,8
	2007	106	9,6	1,9	7	7,9	1,8
Alle Rassen	2005	23 826	11,9	2,3	307	15,3	2,7
	2006	26 188	11,9	2,3	361	15,1	2,6
	2007	31 261	12,2	2,2	413	15,4	2,6